

# DOSSIER DE PRESSE

## RENTÉE UNIVERSITAIRE 2024 : TEMPS FORTS, PROJETS ET NOUVEAUTÉS

**Contacts Presse :**

Muriel Jakobiak-Fontana - [muriel.jakobiak@univ-grenoble-alpes.fr](mailto:muriel.jakobiak@univ-grenoble-alpes.fr)

Tél. : 06 71 06 92 26

Anne Pradillon - [anne.pradillon@univ-grenoble-alpes.fr](mailto:anne.pradillon@univ-grenoble-alpes.fr)

Tél. : 06 70 73 24 12

# Sommaire

## La rentrée à l'Université Grenoble Alpes

|  |          |
|--|----------|
| <b>Point sur les admissions Parcoursup et les inscriptions 2024</b>              | <b>4</b> |
| <b>Un dispositif d'accueil et d'aiguillage multimodal sur les campus UGA</b>     | <b>5</b> |
| <b>Start UGA : les évènements de découverte de l'environnement universitaire</b> | <b>8</b> |

## 2024- 2025 : projets et nouveautés

|  |           |
|--|-----------|
| <b>Au cœur de la stratégie de formation : les compétences et métiers d'avenir</b>                                | <b>11</b> |
| <b>L'Institut de recherche et formation en IA de l'UGA labellisé IA Cluster</b>                                  | <b>12</b> |
| <b>Offre de formation</b>  | <b>13</b> |
| ▶ Des nouveaux parcours et des ouvertures de filière en apprentissage  |           |
| ▶ Zoom sur deux dispositifs de renforcement et d'accompagnement « Oui si »                                       |           |
| <b>Pédagogie et innovation</b>   | <b>17</b> |
| ▶ Une nouvelle façon de prendre la parole en amphi : la Catchbox   |           |
| ▶ Zoom sur quelques projets pédagogiques innovants   |           |
| <b>Environnement et vie de campus</b>  | <b>20</b> |
| ▶ Buddy : un dispositif de parrainage pour faciliter l'intégration des étudiants internationaux                  |           |
| ▶ Des nouveautés dans les BU   |           |
| ▶ Des nouveaux sports proposés par le SUAPS  |           |
| ▶ La culture scientifique au cœur des campus : nouveau sentier planétaire, espace d'exposition, série vidéo      |           |
| <b>Campus citoyen et responsable</b>   | <b>24</b> |
| ▶ EUC Voices : un projet pour promouvoir la citoyenneté européenne des étudiants                                 |           |
| ▶ La Camio'net l'ambulance des PC étudiants  |           |
| ▶ L'UGA organise des temps forts autour de ses engagements en faveur de la transition écologique et de l'égalité |           |
| <b>Agenda : quelques dates à retenir</b>   | <b>26</b> |

## À propos de l'Université Grenoble Alpes

|   |           |
|---|-----------|
| <b>L'UGA fait sa première rentrée en tant que Grand établissement</b> | <b>29</b> |
| <b>Ambition &amp; stratégie</b>                                       | <b>30</b> |
| <b>Une offre de formation adossée à une recherche de pointe</b>       | <b>31</b> |
| <b>Chiffres-clés &amp; classements</b>                                | <b>33</b> |

**La rentrée**

**à l'Université Grenoble Alpes**

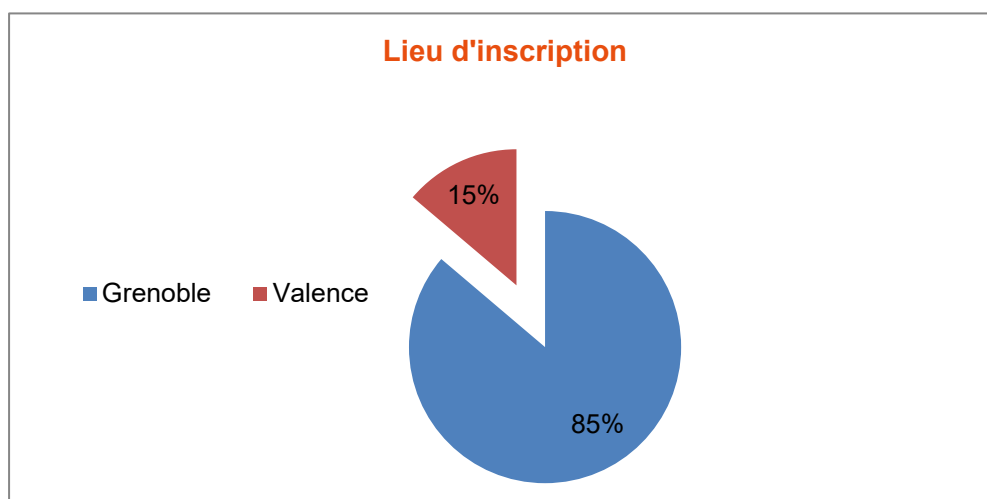
## Point sur les admissions Parcoursup et les inscriptions 2024

Les chiffres d'inscriptions sont encore provisoires, la clôture des inscriptions administratives étant fixée à la fin du mois de septembre.

Cependant, il est possible de réaliser un premier point d'étape chiffré des effectifs étudiants de l'université notamment en licence qui, pour la majorité, se sont inscrits en juillet.

### 11 878 étudiantes et étudiants inscrits en première année de formations post-bac (au 02 septembre 2024)

Première année de licence : 7 562  
Première année de BUT : 2 150  
Parcours d'accès spécifique santé (PASS) : 1 163  
Année propédeutique : 281  
Première année à Sciences Po Grenoble - UGA : 206  
Prépa ingénieurs à Grenoble INP - UGA : 376  
Première année à l'ENSAG - UGA : 140



### Les dispositifs d'aide à la réussite « Oui si »

**1 278** d'entre eux sont inscrits dans le cadre d'un dispositif « Oui si »

Sur Parcoursup lorsqu'un candidat reçoit une réponse "Oui si", cela signifie que l'Université Grenoble Alpes lui propose un contrat pédagogique dans lequel il s'engage à suivre un dispositif d'aide à la réussite personnalisé.

Pour être inscrit dans la formation de son choix, il doit l'accepter.

Il existe deux types de dispositifs « Oui si » :

- ▶ Catégorie 1 : les étudiants inscrits bénéficient d'un renforcement disciplinaire.
- ▶ Catégorie 2 : les étudiants inscrits effectuent leur 1<sup>re</sup> année de licence en 2 ans.

**995** étudiantes et étudiants sont inscrits en catégorie 1

**283** étudiantes et étudiants sont inscrits en catégorie 2

## Un dispositif d'accueil et d'aiguillage multimodal sur les campus UGA

Chaque rentrée universitaire l'UGA met en place un dispositif d'accueil et d'aiguillage dédié aux nouveaux arrivants sur ses campus : guichets d'accueil mutualisés entre les services de l'UGA et du CROUS sur Grenoble et Valence et brigades mobiles qui se déploient sur les campus. Cette année, le nouveau portail étudiant UGA et le nouveau site web du Campus UGA Valence Drôme Ardèche deviennent les ressources web incontournables pour se renseigner sur tous les aspects de la vie étudiante.

### Pour rencontrer l'équipe *iCampus Welcome Center*, rendez-vous à Muse !

Durant toute la période de rentrée universitaire, et toute l'année, les équipes *iCampus Welcome Center* reçoivent les étudiantes et les étudiants au guichet d'accueil mutualisé de **Muse, la Maison des Services à l'Étudiant** située au cœur du campus de **Saint-Martin-d'Hères**.

Muse regroupe une grande partie des services de l'UGA et du Crous à destination des étudiants. C'est le lieu unique pour répondre à toutes leurs questions pratiques et accompagner leurs projets.

Le service *iCampus Welcome Center* accueille et guide les étudiantes et les étudiants vers les bons interlocuteurs en fonction de leurs besoins ou questions, et les assiste dans les démarches d'installation. Il accompagne les étudiants dans leur quotidien pour :

- ▶ **la vie pratique** : logement, installation, transports, santé, offre culturelle et sportive...
- ▶ **les démarches administratives** : demande d'aide au logement CAF, ouverture de compte Ameli, demande de la complémentaire santé solidaire, dossier social étudiant Crous...

**Les étudiantes et étudiants y sont accueillis toute l'année du lundi au vendredi de 9h à 17h.**

### Des brigades mobiles

Des brigades mobiles sillonneront également les campus pour d'aller à la rencontre des nouveaux étudiants afin de les aiguiller et leur présenter les différents outils de vie pratique et la programmation de rentrée « Start UGA » (voir page 9).



#### MUSE

80 allée Ampère  
Domaine universitaire  
Tram B, C  
Station Gabriel Fauré – Muse

+33 (0)4 76 01 28 96

[icampus-accueil@univ-grenoble-alpes.fr](mailto:icampus-accueil@univ-grenoble-alpes.fr)

[etudiant.univ-grenoble-alpes.fr](http://etudiant.univ-grenoble-alpes.fr)

## Le nouveau portail étudiant

En ligne depuis le printemps 2024, le nouveau portail étudiant de l'UGA est désormais la ressource web incontournable pour se repérer dans le quotidien de la vie de campus !

Où est-ce que je mange ce midi ? Quels conseils pour gérer mon budget ? J'ai besoin d'un accompagnement médical : comment faire ? Je suis étudiant en situation de handicap : qui dois-je contacter ? Quelles démarches pour les étudiants internationaux ?

Les réponses à toutes les questions que se posent les étudiants et étudiantes, sont aujourd'hui disponibles sur un seul site internet : le portail étudiant de l'UGA !

[etudiant.univ-grenoble-alpes.fr](http://etudiant.univ-grenoble-alpes.fr)

Le portail étudiant est le nouveau point de repère de la vie étudiante à l'UGA :

- ▶ Les services et les lieux à disposition
- ▶ Le bon interlocuteur en fonction des besoins
- ▶ L'aide aux démarches administratives
- ▶ Des conseils et astuces de tous les jours
- ▶ Les actualités sur les campus

The screenshot displays the UGA student portal interface. At the top, the UGA logo and 'Le portail étudiant de l'Université Grenoble Alpes' are visible, along with a search bar. A navigation menu includes 'QUOTIDIEN', 'SANTÉ ET BIEN-ÊTRE', 'EXPÉRIENCES ET ENGAGEMENTS', 'LIEUX D'ACCUEIL', and 'CONTACTS'. The main content area features a 'Bienvenue sur le nouveau portail étudiant !' message, a 'Votre situation' section with buttons for 'ÉTUDIANT INTERNATIONAL' and 'ÉTUDIANT EN SITUATION DE HANDICAP', and a gallery titled 'Vos campus en images'. Below this is a section 'Vos essentiels pour la gestion du quotidien' with four service cards: 'GÉRER VOTRE BUDGET' (Ma tirelire au quotidien), 'VOUS LOGER' (Nouveau chez moi, nouvelle vie !), 'VOUS RESTAURER' (Où est-ce qu'on mange ce midi ?), and 'VOUS SOIGNER' (Allô docteur ?).

## Campus de Valence : un nouveau Point Info Étudiant mutualisé à la Maison de l'étudiant

**Spécialement mise en place pour cette rentrée 2024, ce point d'information va faciliter l'accès aux droits et à l'offre de services étudiants au sein d'un lieu unique notamment pour les primo-arrivants et les étudiants avec un risque de vulnérabilité ou de précarité.**

Le Point Info Étudiant permet un accueil partagé par les équipes de l'UGA et du CROUS au sein de la Maison de l'Étudiant, située 9 place Latour Maubourg, du 26 août au 25 octobre, du lundi au vendredi de 10h à 13h30 et de 14h30 à 18h.

Il est ouvert à tous les étudiants, qu'ils soient inscrits à l'UGA ou au sein d'un autre établissement.

Services proposés :

- ▶ Un accueil, une information et un aiguillage vers le bon interlocuteur
- ▶ Des informations pratiques sur les droits et les services étudiants présents à Valence : les bourses, la restauration, le logement, la santé, et de manière générale sur tous les services du quotidien
- ▶ Des renseignements et une orientation vers le bon service
- ▶ Un accompagnement aux démarches administratives.

Ce service s'articule avec l'accompagnement assuré par l'International Students & Scholars Office (ISSO) pour les étudiants et chercheurs internationaux, et l'accompagnement proposé par le service social du CROUS.

Des permanences sans rendez-vous seront assurées au sein de ce Point Info Étudiant par les assistantes sociales du CROUS, les vendredis du 6 septembre au 4 octobre, pour un premier niveau d'information et d'accompagnement.

La CAF et la CPAM tiendront également une permanence sans rendez-vous :

- ▶ Jeudi 19 septembre de 13h à 17h30 (CAF)
- ▶ Mardi 22 octobre de 13h à 17h30 (CPAM)

### Focus sur le nouveau site web du Campus UGA Valence Drôme Ardèche

Déployé au printemps 2024 le nouveau site internet web du Campus UGA Valence Drôme Ardèche a pour objectif de présenter ce campus de proximité de l'université, situé aux portes de la Provence et du sillon alpin, et tous les services offerts auprès des étudiants mais aussi aux institutionnels, partenaires, acteurs sociaux et économiques du territoire.

**[campus-valence.univ-grenoble-alpes.fr](https://campus-valence.univ-grenoble-alpes.fr)**



## Start UGA, pour bien démarrer sa rentrée

Depuis le 1<sup>er</sup> septembre, ce sont plusieurs milliers d'étudiantes et d'étudiants qui ont fait leur première rentrée sur les campus de l'Université Grenoble Alpes. Parmi eux, 12 000 étudiantes et étudiants de première année sont accueillis avec une attention toute particulière. L'UGA les accueille et les invite à découvrir leur nouvel environnement à l'occasion des événements « Start UGA » !



### À Grenoble // Jeudi 12 septembre à Muse

#### Forum Vie de Campus // 11h - 15h

Toutes les informations pratiques autour de la vie étudiante : santé, logement, bourse ou formation vie pratique et le quotidien étudiant.

#### Le 12 off // 11h - 17h

Pauses goûter, détente, jeu ou shopping, l'occasion de faire un break, flâner ou juste se reposer dans un transat.

#### Nuit des assos // 17h - 21h

Une idée, un projet à financer, ou simplement l'envie de s'impliquer dans la vie associative solidaire, culturelle, citoyenne ou sportive... C'est le moment de découvrir l'essentiel des assos étudiantes de l'UGA !

#### Forum des sports // 18h - 20h

Le forum pour découvrir et choisir de nouvelles pratiques sportives non notées. C'est aussi la dernière chance de trouver une place en sport noté (ETC sport, sport obligatoire, bonification).

#### Concert & Biergarten // 16h30 - 01h00

Concert gratuit avec une programmation musicale inédite, stand de maquillage et food trucks au rendez-vous !

Lieu : Muse – Domaine universitaire

### À noter

La traditionnelle cérémonie de rentrée de Grenoble INP - UGA réunissant nouveaux étudiantes et étudiants ainsi que personnels se déroulera également le 12 septembre au matin.

Le forum des associations de Grenoble INP – UGA aura lieu à partir de 12h.

### Et aussi à la rentrée

#### Forum des ETC // Mercredi 4 septembre

Pour aider les étudiants à choisir leurs enseignements transversaux à choix

Lieu : Muse – Domaine universitaire

*Ce forum ne concerne pas les étudiants des établissements-composantes*

#### Rentrée des transitions // À partir du 12 septembre

Mobilité douce, biodiversité, fast fashion... Pendant 4 semaines, la mission responsable sociétale et environnementale (RSE) de l'UGA propose des ateliers et actions de sensibilisation

#### Rentrée culturelle // À partir du 18 septembre

Concerts, spectacles, visite du patrimoine culturel du campus... pour découvrir pendant la rentrée la programmation culturelle proposée à l'UGA !

#### Forum job étudiant // Jeudi 19 septembre // Sur inscription

Pour être accompagné dans la recherche de jobs étudiants



## À Valence // 4 temps forts pour découvrir son environnement étudiant

### Forum des sports // Lundi 9 septembre // 11h à 15h

Un forum pour tous les étudiants qui souhaitent faire du sport dans le cadre de leurs études (noté ou bonification) ou en loisirs.

**Lieu** : Centre sportif universitaire - Campus Briffaut

### Forums des langues et des ETC // Jeudi 12 septembre // 11h à 15h

Un forum pour aider les étudiants à choisir leurs enseignements transversaux à choix et leurs enseignements de langues

**Lieu** : Hall bâtiment Marguerite Soubeyran - Campus Latour-Maubourg

*Ce forum ne concerne pas les étudiants des établissements-composantes.*

### Forum des jobs étudiants // Jeudi 19 septembre // 11h à 15h

Pour être accompagné dans la recherche de jobs étudiants

**Lieu** : Maison de l'étudiant - Campus Latour-Maubourg

### Rentrée de l'étudiant // Jeudi 26 septembre // 16h à 23h

> Un village d'animations // 16h à 19h30

> Un village des associations // 16h à 20h

> Des food-trucks et une soirée concert et DJ avec démonstration de danse ! // 19h30 à 23h

**Lieu** : Campus Latour-Maubourg

## Des journées d'intégration dédiées aux étudiantes et étudiants internationaux // À partir du 19 août

L'Université Grenoble Alpes propose à ses étudiantes et étudiants internationaux, en complément des temps forts de rentrée, des événements d'accueil dédiés en français et en anglais, à Grenoble et à Valence : temps d'informations, visites guidées, parrainage...

 EN SAVOIR PLUS

[www.univ-grenoble-alpes.fr/start](http://www.univ-grenoble-alpes.fr/start)

**2024-2025 :**  
**projets et nouveautés**

## Au cœur de la stratégie de formation : les compétences et métiers d'avenir

**Lauréates de nombreux appels à projets dans le cadre du programme d'investissement France 2030, l'Université Grenoble Alpes contribue activement aux ambitions nationales d'accélérer la recherche et la formation sur les secteurs prioritaires pour faire face aux grands défis de nos sociétés (climat, environnement, énergie, santé ...) et positionner la France en leader du monde de demain.**

Sur le volet formation, l'UGA a logiquement répondu à l'appel à manifestation d'intérêt "Compétences et métiers d'avenir" lancé par l'état fin 2021 et dont l'objectif est d'accélérer l'adaptation de formations pour former de nouveaux profils répondants aux besoins des entreprises et organisations en pleines mutations (transformations technologiques, défis sociétaux...). Douze projets portés par ou impliquant l'UGA ont été retenus dans le cadre de la première saison.

### Douze filières d'avenir à l'UGA

Neuf projets portés par l'Université Grenoble Alpes ont été lauréats depuis fin 2021 donnant les moyens de structurer des filières d'avenir et promises à de belles perspectives de recrutements :

- Intelligence artificielle (EFELIA-MIAI)
- Cloud (LaTêteDansLesNuages@UGA)
- Hydrogène décarboné (AMHY de Grenoble)
- Technologies quantiques (QuanTEdu-France)
- Verdissement du numérique (VerIT)
- Bio médicaments (IBES - Innovative biohealth education school)
- Santé numérique (PFDS – plateforme des données de santé)
- Microélectronique (FAME - Formation et attractivité des métiers de l'électronique)
- Cybersécurité (CyberSkills@UGA)

L'UGA est par ailleurs partenaire de trois projets supplémentaires : un projet sur la thématique Batterie via Grenoble INP – UGA et deux autres projets en architecture via l'ENSAG-UGA, à travers le réseau des écoles nationales supérieures d'architecture (ENSA).

Les projets de dispositifs de formation portés par l'UGA ont reçu au total près de **74 millions d'euros de subvention** qui permettront de **développer, adapter et structurer les filières de formation répondant aux besoins de demain.**

L'enjeu est également de mettre en place des **actions de sensibilisation**, en lien avec les établissements secondaires, afin d'éveiller l'intérêt des futures étudiantes et futurs étudiants pour ces métiers et secteurs d'avenir.

Ces dispositifs concernent également la formation professionnelle avec la création de l'«École des Compétences et des Métiers d'Avenir», un **catalogue de blocs de compétences à disposition des entreprises et des actifs et actives** pour les accompagner dans l'évolution des métiers.

### Des nouvelles filières se structurent...

De nouveaux projets sont présentés dans le cadre de la seconde saison de l'appel à manifestation d'intérêt "Compétences et métiers d'avenir", notamment dans les filières Ingénierie du nucléaire, Photovoltaïque, Spatial, Électronique de puissance et Lien pédagogie/recherche.

## L'institut de recherche et formation en IA de l'UGA labellisé IA Cluster

**L'Institut multidisciplinaire pour l'intelligence artificielle (MIAI@Grenoble Alpes), porté par l'Université Grenoble Alpes, vient d'être labellisé IA Cluster par l'État. Il devient ainsi l'un des neuf pôles nationaux d'excellence en recherche et formation en intelligence artificielle.**

L'objectif est de créer d'ici 2030 à Grenoble un institut international de référence sur l'Intelligence Artificielle (IA) générative, interactive et embarquée, qui soit frugale, robuste et au service des humains et de l'environnement.

Cet objectif se décline en termes de recherche, fondamentale et appliquée, de développement, de formation, initiale et tout au long de la vie et d'innovation. Il s'agit aussi d'éclairer les citoyens et les décideurs sur les enjeux de l'IA.

Pour ce faire, le projet bénéficie d'une subvention de 70 M€ dans le cadre du programme IA Cluster de France 2030 qui consacre 360 M€ sur 5 ans pour renforcer les écosystèmes d'innovation nationaux en IA.

Avec le projet EFELIA-MIAI (l'école Française de l'IA), projet Compétences et métiers d'avenir qui s'inscrit également dans le cadre de MIAI@Grenoble Alpes, l'objectif est de développer et accélérer les formations en Intelligence artificielle pour répondre aux besoins croissants de la recherche et de l'industrie en France.

Depuis sa création en 2019, l'institut de l'UGA MIAI@GrenobleAlpes a :

- multiplié par 3 le nombre de publications en IA sur le site grenoblois et représente 30% de la production scientifique de l'ensemble des centres 3IA français
- multiplié par 2 le nombre d'étudiants formés en IA, que ce soit dans les domaines cœur ou applications de l'IA
- participé à plus de 150 projets collaboratifs avec les partenaires industriels et bénéficié d'un cofinancement de 23,5 M€ de ces partenaires
- participé à la création de 2 laboratoires communs publics-privés
- créé 17 start-ups en IA

Le projet MIAI Cluster porté par l'UGA avec ses établissements-composantes (Grenoble INP – UGA, Sciences Po Grenoble – UGA, ENSAG – UGA) réunit le CEA, l'Inria, l'Inserm, le CNRS, le CHU Grenoble Alpes, GEM et s'élargit à l'Université Clermont Auvergne et l'Université Savoie Mont-Blanc. Il s'inscrit au cœur de la stratégie de l'UGA et de ses partenaires académiques et industriels.

L'institut MIAI d'ici à 2030 ce sera :

- + de 60 nouvelles chaires de recherche et de formation
- 36 M€ de cofinancements industriels
- +90% d'étudiants formés à l'IA en master et +50% d'étudiants en thèse en IA
- un nombre accru de brevets et de startups en IA
- un renforcement de l'attractivité internationale et de la diversité au sein de notre institut

## Offre de formation

L'offre de formation est accréditée tous les 5 ans, par le ministère pour les formations licences et masters et par la Commission des titres d'ingénieur pour les formations ingénieur. Une nouvelle accréditation de la carte des formations a été mise en œuvre en 2021 et est valable jusqu'en 2025. Pour cette rentrée 2024, les nouvelles formations sont donc peu nombreuses, il y a néanmoins quelques évolutions structurantes.

### Des nouveaux parcours et des ouvertures de filières en apprentissage

#### Licences

► **Ouverture d'un parcours de double licence Histoire-Lettres classiques**

Ce parcours est accessible en licence mention Histoire ou en licence mention Lettres. La double licence Histoire / Lettres Classiques s'adresse à des étudiants qui ont un goût particulier pour les civilisations du passé et qui souhaitent développer leur formation de manière pluridisciplinaire.

[En savoir plus sur la formation](#)

► **Ouverture en apprentissage de la licence 3 Informatique, parcours Méthodes informatiques appliquées à la gestion des entreprises (MIAGE)**

Le parcours MIAGE vise à former des informaticiens spécialistes de la conception, de la mise en œuvre et du contrôle des applications informatiques en particulier dans le domaine de la gestion des entreprises.

[En savoir plus sur la formation](#)

► **Ouverture de la licence 2 STAPS, parcours préparatoire au professorat des écoles**

Ce parcours s'effectue en lien avec le lycée Émile Loubet à Valence

[En savoir plus sur la formation](#)

► **Ouverture de la licence professionnelle Gestion et développement des organisations et des services sportifs et de loisirs, parcours Qualité de vie au travail par les activités physiques et sportives**

Cette licence professionnelle a pour objectif de former des professionnels capables de gérer, diriger, créer une structure ou un service évoluant dans le domaine de l'activité physique, sportive et artistique en entreprise.

[En savoir plus sur la formation](#)

#### Masters

► **Ouverture du master 1 Sciences du langage, parcours Industries de la langue - Linguistic Data Sciences (présentiel, EAD & en apprentissage)**

L'objectif de ce master est de former des spécialistes dans le domaine du traitement automatique de la parole et de la langue écrite, plus généralement de données langagières (linguistic data). Les étudiants deviennent des linguistes-informaticiens ou des linguistic data scientists travaillant sur l'oral comme sur l'écrit, en analyse comme en synthèse, avec des méthodes symboliques, statistiques et d'intelligence artificielle.

[En savoir plus sur la formation](#)

► **Ouverture du master Sciences du langage, parcours Linguistique appliquée (présentiel & EAD)**

Ce double diplôme de master propose une formation de haut niveau associée au master de Sciences

du langage de l'Université Grenoble Alpes et au Master in Languages, Literatures and Digital Culture - Curriculum Digital Culture de l'Université de Vérone en Italie.

**[En savoir plus sur la formation](#)**

► **Ouverture du master Ingénierie de la santé, parcours international Science des données de santé (MHEDAS - Master's Degree in Health Data Science) (EAD)**

Ce master international propose de former des data scientists pour gérer et analyser de grands volumes de données de santé et fournir des solutions pour améliorer les soins de santé, fournir la formation interdisciplinaire nécessaire pour identifier et valoriser les opportunités de la science des données appliquée aux défis de la santé et former des entrepreneurs dans le domaine de la santé numérique en Europe, capables de créer les outils nécessaires pour gérer, analyser et extraire des informations des big data dans l'environnement clinique et d'identifier des opportunités commerciales. Ce parcours est proposé dans le cadre d'une convention interuniversitaire avec notamment l'université porteuse espagnole Universitat Rovira i Virgili

**[En savoir plus sur la formation](#)**

► **Ouverture en apprentissage du master Ingénierie de la santé, parcours Pharmacie industrielle, formulation, procédés, production**

Ce programme de master 2 a pour but de préparer des professionnels hautement qualifiés dans les domaines du développement, du transfert industriel et de la production pharmaceutique.

**[En savoir plus sur la formation](#)**

► **Ouverture en apprentissage du master Urbanisme et aménagement, parcours Ingénierie du développement et de l'aménagement des territoires en transition**

Le parcours Ingénierie du développement et de l'aménagement des territoires en transition vise à former aux métiers de l'aménagement et du développement des territoires en lien avec les enjeux de transition (environnementale, économique et sociale, énergétique, cognitive, organisationnelle...).

**[En savoir plus sur la formation](#)**

► **Ouverture en apprentissage du master Biologie, parcours Pro2Bio**

Le parcours de master 2 Pro2Bio propose à des étudiants titulaires d'une 1<sup>re</sup> année sensibilisés (et intéressés) aux domaines de l'immunologie, de la microbiologie, des maladies infectieuses de compléter leurs acquis scientifiques fondamentaux, d'acquérir les connaissances et les compétences indispensables au métier d'ingénieur d'études de la recherche et développement des entreprises de biotechnologies.

**[En savoir plus sur la formation](#)**

## **Diplômes d'ingénieur**

► **Nouvelle filière par apprentissage à Grenoble INP - Phelma, UGA : Matériaux, énergie, procédés.**

Grenoble INP - Phelma, UGA forme, en partenariat avec l'ITII Dauphiné-Vivarais, des ingénieures et ingénieurs par la voie de l'apprentissage dans les domaines du génie nucléaire, conversion et stockage de l'énergie (piles à combustible, Hydrogène, batterie, photovoltaïque...), conception et mise en œuvre de matériaux, développement durable, environnement, recyclage... 24 places sont réservées aux élèves issus de BUT Mesures Physiques, Chimie, Génie des procédés, Métiers de la transition et de l'efficacité énergétique, Science et génie des matériaux, de BTS+ATS, de licence de physique ou chimie.

**[En savoir plus sur la formation](#)**

► **Nouvelle maquette pédagogique à Grenoble INP - Esisar, UGA.**

Organisée jusqu'à présent en trois filières, la formation d'ingénieures et ingénieurs de Grenoble INP - Esisar évolue à la rentrée 2024 autour de quatre spécialités : Systèmes d'Information Sécurisés (SIS), Systèmes Embarqués Sécurisés (SES), Systèmes Électroniques Communicants Embarqués (SEC) et

Systèmes de Contrôle-Commande Embarqués (S2C). L'approche par compétences permettra à l'étudiant de personnaliser d'avantage son parcours.

### [En savoir plus sur la formation](#)

#### ► **Transformation du mastère spécialisé Transitions énergétique et environnementale des territoires (TEET) qui devient semestre à choix ouvert à l'ensemble des écoles de Grenoble INP – UGA.**

La formation se propose d'apporter des connaissances expertes autour d'un projet de transition énergétique et environnemental à l'horizon 2050, où les rôles des acteurs humains seraient revisités afin d'élaborer une société vivable avec des modes de vie soutenables. Les projets seront proposés par des acteurs socio-économiques en partenariat avec des laboratoires de recherche.

## **Zoom sur deux dispositifs de renforcement et d'accompagnement « Oui si »**

Lorsqu'un candidat reçoit une réponse « Oui si » sur la plateforme Parcoursup, cela signifie que l'Université Grenoble Alpes lui propose **un accompagnement personnalisé d'aide à la réussite**. Pour être inscrit dans la formation de son choix, il doit l'accepter.

Zoom sur deux dispositifs d'accompagnement proposés à l'UGA.

### **Une année de propédeutique pour les licences Histoire, Musicologie et Philosophie**

L'UFR Arts et sciences humaines (ARSH) propose une année préparatoire pour les licences Histoire, Musicologie et Philosophie. Les étudiants et étudiantes sont admis dans cette année préparatoire à la licence, dite de propédeutique à l'issue de la commission d'examen des vœux Parcoursup. Ils rejoignent la L1 une fois validée cette année de propédeutique L0.

#### **Pourquoi une année de propédeutique ?**

L'année propédeutique fait partie des dispositifs d'accompagnement à la réussite dans le cadre des réponses « Oui si » proposées via Parcoursup. Elle vise à limiter le taux d'échec important et les abandons en première année de licence.

#### **Les objectifs de la propédeutique :**

- Permettre aux étudiants qui ne possèdent pas les prérequis suffisants pour avoir de bonnes chances de réussite en 1<sup>re</sup> année de se mettre à niveau en prévision d'une admission en L1 à la rentrée universitaire suivante
- Permettre aux étudiants qui souhaitent se réorienter en cours d'année, de trouver une voie leur correspondant mieux

#### **L'année propédeutique, comment cela se passe ?**

Cette année s'articule en quatre principaux modules présents sur les deux semestres, à raison d'environ 20h/25h de cours par semaine :

- Consolidation des connaissances et maîtrise des outils nécessaires à la pratique disciplinaire choisie.
- Remédiation en expression écrite et orale et acquisition des compétences numériques et méthodologiques de base dans la discipline. Ces enseignements sont dispensés dans des groupes à faible effectif.



- ▶ Suivi et validation de plusieurs enseignements de L1 par anticipation.
- ▶ Réflexion et construction du projet d'études et/ou professionnel par un accompagnement de la Direction de l'Orientation et de l'Insertion Professionnelle. Ce module permet de suivre des stages ou une immersion dans des parcours d'études. Le cas échéant, ce travail inclut la préparation d'une éventuelle réorientation, certains étudiants souhaitant se servir de la formation pour candidater à nouveau dans d'autres formations.

Les évaluations reposent prioritairement sur du contrôle continu. À ces enseignements s'ajoutent du tutorat, destiné à accompagner les étudiants dans leurs apprentissages.

Si les résultats sont jugés très satisfaisants par les enseignants en tout début d'année universitaire, la direction des études et les enseignants concernés peuvent admettre un passage en L1 avant les interruptions pédagogiques d'automne.

Les étudiants et étudiantes qui valident l'année propédeutique sont admis de droit dans la 1<sup>re</sup> année de la discipline choisie. Dans le cas contraire, ils devront recommencer un processus d'admission en formulant des vœux via Parcoursup.

### Une école d'été pour bien démarrer son entrée en licence

C'est ce que propose le Département licence sciences et technologies (DLST) de l'UGA aux nouveaux arrivants en licence dans le cadre du dispositif « Oui Si ». Cette école d'été leur offre la possibilité de choisir deux matières parmi mathématiques, physique et chimie et de travailler sur un programme de révisions directement en lien avec les enseignements du 1<sup>er</sup> semestre en fonction de leur filière de rattachement.

C'est l'occasion pour les étudiants et étudiantes concernés de faire la transition avec le lycée et de se sentir accompagner à ce moment clé de leur parcours universitaire. Cette année, ils ont rendez-vous dès le 30 août, juste avant la rentrée officielle, pour trois demi-journées de formation complémentaire pour bien entamer leur parcours d'étudiant.

#### EN SAVOIR PLUS

Les actualités de la formation

[www.univ-grenoble-alpes.fr/actualites/a-la-une/actualites-formation/](http://www.univ-grenoble-alpes.fr/actualites/a-la-une/actualites-formation/)

La catalogue des formations de l'UGA

[formations.univ-grenoble-alpes.fr](http://formations.univ-grenoble-alpes.fr)

## Pédagogie & innovation

L'Université Grenoble Alpes s'emploie à offrir des pédagogies innovantes, axées sur la pratique, en lien avec le terrain, pour rendre les étudiants acteurs de leurs projets professionnels. Grâce aux financements d'excellence obtenus dans le cadre des programmes Investissements d'avenir, de nombreux projets pédagogiques innovants ont pu voir le jour à l'UGA et ont déjà pu bénéficier à plusieurs milliers d'étudiantes et d'étudiants de toutes disciplines.

### Une nouvelle façon de prendre la parole en amphithéâtre : la Catchbox

Bien plus qu'un simple microphone la Catchbox est un outil au service de la pédagogie active !

Enseigner à une classe de 20 étudiants permet de donner la parole à chacun, de créer une dynamique active et participative. Mais donner la parole dans le cadre d'un cours magistral dans un amphithéâtre de 200 étudiants, c'est bien plus difficile !

C'est pourquoi la Direction d'Appui à la Pédagogie et à l'Innovation (DAPI) s'est équipée de plusieurs Catchbox. Ces microphones portables et sans fil se présentent sous la forme d'un cube en mousse, léger, relié au système audio des amphithéâtres du bâtiment CLV. Cet objet peut être lancé facilement à travers une salle et sans risque d'être endommagé. Il facilite les interactions, incite les étudiants à être plus actifs, à prendre la parole, à partager et à débattre.

Bien plus pratique qu'un micro à la main, la Catchbox ne nécessite pas d'être portée jusqu'à son destinataire ; un lancer suffit et elle peut être posée devant l'étudiant permettant ainsi de garder les mains libres.

*« Le micro envoyé dans le public est protégé. Il encourage les interactions ludiques d'un enseignant avec les étudiants ou du public avec un conférencier. Un passage de parole facilité et rapide, pour une pédagogie active ! »* témoigne Benjamin de la DAPI.

Le bâtiment CLV est équipé de plusieurs Catchbox, les enseignants sont invités à les essayer. Les premiers retours sont positifs et ce nouveau moyen d'interaction pourrait bien être élargi à l'ensemble des amphithéâtres du campus.



La Catchbox utilisée en amphithéâtre

## Zoom sur quelques projets pédagogiques innovants

### Citeuropass : un projet pour apprendre, vivre et valider la citoyenneté européenne

Dans un contexte où la citoyenneté européenne reste un enjeu majeur, l'objectif de ce projet de formation dont l'UGA est partenaire, est de développer des compétences en matière de citoyenneté par la méthode d'apprentissage par la pratique "learning by doing".

Financé dans le cadre du programme Erasmus+, il a déjà permis à 28 étudiants de l'UGA d'acquérir une expérience en gestion de projet dans un contexte international grâce à des ateliers et cours en ligne partagés avec d'autres étudiants européens, notamment bulgares, roumains et slovaques.

Citeuropass vise à développer un sentiment d'appartenance à l'Europe et à renforcer des compétences liées à la vie en communauté (respect d'autrui et de l'environnement, savoir agir avec éthique) grâce à la mise en place de projets collaboratifs et innovants.

- ▶ 9 projets d'innovation verront le jour à l'issue de Citeuropass
- ▶ 45 étudiants seront certifiés
- ▶ Citeuropass a vocation de devenir un label proposé en accès libre pour tous, dont les étudiants en situation d'exil notamment.

### UGA Design Factory : deux nouvelles écoles thématiques

L'UGA Design Factory coordonne et développe des dispositifs de formation en créativité, design, entrepreneuriat à travers des pédagogies actives et transdisciplinaires. L'UGA Design Factory donne aux étudiants la capacité à imaginer des solutions créatives et la confiance d'entreprendre dans un monde de transitions.

#### La Semaine Low Tech

Cette nouvelle école thématique proposée l'UGA Design Factory du 21 au 25 octobre 2024 a pour objectif d'apprendre aux étudiants à concevoir et fabriquer des objets utiles, accessibles et durables dans un fablab.

Durant cinq jours, en équipe pluridisciplinaire, les étudiants et les étudiantes impliqués vont construire des systèmes de cuiseur à bois, de type paella ou crêpière, des lampes solaires à batterie lithium et des marmites norvégiennes afin de pouvoir cuisiner un repas local, bio à moins de 4 euros. Ils auront l'opportunité de nouer ou renouer des liens avec les sciences techniques, les sciences humaines et sociales avec l'académisme critique autour et grâce à la convivialité que représente le plaisir de manger ensemble !

#### Hack ton campus hors les murs !

Hack ton campus, c'est quoi ? Un challenge sur 3 jours en groupes interdisciplinaires sur des défis à fort enjeu de transition proposés par des laboratoires de recherche, des associations, des entreprises ou des collectivités territoriales.

Cette année, grande nouveauté ! Les étudiants et étudiantes auront le choix entre deux versions différentes de Hack ton Campus : une version hors les murs en immersion complète, en Ardèche, au Cermosem le campus rural de l'UGA ou une version dédiée à l'entrepreneuriat, sur le campus de Saint-Martin-d'Hères.

Ils auront 3 jours pour "Imaginer les activités universitaires au sein d'un lieu singulier et au prisme de la transition écologique". Les étudiants participants seront transportés, nourris, logés et la restitution de leurs travaux se déroulera à l'occasion des 30 ans du Cermosem.

Création inédite à l'échelle nationale et issue d'un partenariat exemplaire entre le Conseil Départemental de l'Ardèche, la Région Auvergne-Rhône-Alpes, le rectorat de l'académie de Grenoble et l'Université Grenoble Alpes, l'EPLFPA d'Aubenas (Ministère de l'Agriculture), le **Cermosem, campus rural de l'UGA en Ardèche** a depuis formé plus de 1000 étudiants et a porté de très nombreux projets de recherche. Ouvert sur son environnement, c'est un lieu d'innovation et de recherche tourné vers les territoires ruraux. Il s'est ainsi révélé être un lieu ressource et un partenaire majeur pour les acteurs locaux. Avec le Cermosem, l'UGA renforce son ambition d'être engagé au plus près des territoires.

## Environnement et vie de campus

**La qualité de la vie étudiante est un facteur primordial de la réussite étudiante mais aussi d'émancipation afin de former des citoyennes et citoyens engagés, responsables et créatifs. Chaque année, de nombreuses actions visant à faciliter la vie des étudiantes et étudiants et à dynamiser la vie de campus sont mises en place : aménagement des campus, nouveaux services innovants, dispositifs de soutien...**

### Buddy : un dispositif de parrainage pour faciliter l'intégration des étudiants internationaux

L'UGA a mis en place un dispositif de parrainage des étudiants internationaux : Buddy.

Ce système permet de mettre en relation les étudiants internationaux et les étudiants locaux de l'UGA afin de faciliter leur arrivée à l'université et de découvrir la vie de campus sous un autre angle. Un véritable coup de pouce qui permet de tisser des liens dès la rentrée universitaire.

Il permet aux étudiantes et étudiants de l'UGA de rencontrer des personnes d'horizons nouveaux, de s'ouvrir à l'international, de découvrir de nouvelles cultures ou de se préparer à une future mobilité !

Et toute l'année à Grenoble et Valence, les équipes de l'International Students & Scholars Office (ISSO) de l'UGA accueillent les étudiants internationaux dans des espaces dédiés, pour les aider, les informer et les accompagner dans leurs démarches d'installation et tout au long de leur séjour : logement, validation de visa et demande de titre de séjour, santé, budget, assurances, vie quotidienne, etc.

### Des nouveautés dans les BU

#### Trois nouveaux services de prêts pour les étudiants valentinois

La bibliothèque universitaire valentinoise Rodolphe Pesce propose trois nouveaux services à ces usagers :

- ▶ Le prêt à domicile de tablettes, déjà préchargées avec plusieurs applis (prise de notes, traducteur, traitement de texte et calculs...) pour une durée de 7 à 21 jours et la possibilité d'installer les applis souhaitées.
- ▶ Le prêt sur place d'un lecteur DVD et d'un casque sans fil, afin de profiter sans contrainte de la collection de DVD. En effet, de nombreux ordinateurs portables ne contiennent désormais plus de lecteur DVD inclus, ce qui empêchait les usagers de profiter des DVD en prêt. Désormais, les films, documentaires et séries TV sont accessibles à tous !
- ▶ Enfin, pour les jours d'hiver où la météo n'est pas clémente, ou pour accompagner une sieste dans un de les poufs à disposition il est possible d'emprunter des plaids tout doux !

À noter également que la capacité d'accueil des salles de travail en groupe a augmenté passant à trois salles de travail pour 6 personnes et une salle pour 10 personnes à réserver en ligne.

#### Empruntez un bibliothécaire !

Romans, manuels, revues scientifiques, magazines, bandes dessinées, mangas... et même des modèles anatomiques en bibliothèque Médecine-Pharmacie... Les bibliothèques universitaires Grenoble Alpes ont pour mission de permettre à leurs publics (étudiants, enseignants, chercheurs mais

aussi toute personne qui souhaite s'inscrire) d'emprunter tout ce qui est nécessaire à leurs études, leurs recherches ou encore leur culture générale.

À la rentrée 2024, les bibliothèques universitaire Grenoble Alpes proposent aux étudiantes et étudiants d'emprunter en complément ... un ou une bibliothécaire ! Besoin d'aide pour une recherche documentaire ? Besoin d'un coup de pouce pour présenter vos références bibliographiques à la norme APA ? Envie de déposer vos articles sur une plateforme en open accès ? Emprunter un bibliothécaire est sans doute la solution qui permettra de gagner un temps précieux.

À partir du 16 septembre, un service de prise de rendez-vous sera ainsi proposé en ligne, depuis le site internet des bibliothèques universitaires de l'UGA et depuis le catalogue Beluga. Il permettra à toute personne souhaitant une aide personnalisée d'obtenir rapidement un rendez-vous avec un professionnel dans les bibliothèques Droit et Lettres, Joseph-Fourier, Médecine Pharmacie, sur place ou en visioconférence.

Ce service est complémentaire du Tchat, ouvert en 2023 et qui rencontre un vif succès (plus de 3400 échanges à ce jour entre les usagers et les bibliothécaires). Il vient conforter un ambitieux dispositif d'accueil, articulant l'accueil à distance et l'accueil en présentiel, dans l'esprit des trois piliers du dispositif Services Publics + : Plus proches, plus efficaces, plus simples.

 **EN SAVOIR PLUS**  
[bibliotheques.univ-grenoble-alpes.fr](http://bibliotheques.univ-grenoble-alpes.fr)

## Dix nouveaux sports proposés par le SUAPS

En proposant près d'une cinquantaine d'activités, le Service universitaire des activités physiques et sportives (SUAPS) de l'UGA participe au développement social et citoyen, au bien-être et à la santé des étudiants, et plus largement à l'appropriation du patrimoine culturel constitué par les activités physiques, sportives et artistiques.

Le SUAPS offre aux étudiants la possibilité de choisir une activité sportive selon leur parcours de formation universitaire afin de bâtir un équilibre entre leur vie étudiante, personnelle et professionnelle future : sport noté, sport non noté, cours spécifiques, association sportive, animation, stages, formations pré-professionnalisantes, formations diplômantes.

Composé d'une équipe de près de 90 professionnels enseignants et administratifs, le SUAPS vise à accompagner au mieux l'étudiant dans son parcours, de l'inscription pédagogique à la pratique dans un environnement de qualité.

**Cette année le SUAPS enrichi son offre avec 10 nouvelles de nouvelles activités sportives :**

- ▶ Handi U mixte
- ▶ Apnée
- ▶ Randonnée autour de Grenoble
- ▶ Self défense féminin
- ▶ Jujitsu
- ▶ Boxe française
- ▶ Uglisse formation coach
- ▶ Danse Hip Hop
- ▶ Ultimate
- ▶ Futsal féminin

 **EN SAVOIR PLUS**  
[suaps.univ-grenoble-alpes.fr](http://suaps.univ-grenoble-alpes.fr)

## La culture scientifique au cœur des campus

**L'UGA développe une politique culturelle scientifique ambitieuse et met en œuvre différents dispositifs de médiation et de culture scientifique pour permettre aux étudiantes et étudiants (mais aussi aux personnels et au grand public) d'avoir accès à l'expertise universitaire pour mieux appréhender les enjeux science et société.**

### Un nouveau sentier planétaire sur le campus de Saint-Martin-d'Hères

Depuis près de 20 ans le campus de Saint-Martin-d'Hères abritait le sentier planétaire Manuel Forestini, situé sur l'arboretum Robert-Ruffier-Lanche. Magnifique lieu de promenades, souvent fréquenté par les usagers du domaine universitaire, cette reproduction à l'échelle du système solaire a joué un rôle éducatif majeur, attirant chaque année des dizaines de visites de classes. Le temps ayant fait son œuvre, il était nécessaire d'imaginer une nouvelle installation.

Financé par le label SAPS (Science Avec et Pour la Société accordé par le MESR à l'UGA en 2021) le nouveau sentier, baptisé « À l'ombre des anneaux de Saturne » sera installé en septembre 2024 entre les bâtiments de l'UFR Physique, ingénierie, terre, environnement, mécanique (PhITEM).

Conçu par Barreau et Charbonnet, « artistes charpentiers » comme ils se définissent eux-mêmes, cette œuvre est réalisée en étroite interaction avec les scientifiques de l'institut de planétologie et d'astrophysique de Grenoble, un laboratoire membre de la fédération Observatoire des sciences de l'univers de Grenoble (OSUG), la Direction de la culture et de la culture scientifique de l'UGA, les médiateurs de l'OSUG et de l'EPCC Territoires de Sciences, la Maison pour la Science et des représentant du Rectorat.

Bien que cette œuvre ait une vocation pédagogique, elle n'en reste pas moins une proposition sculpturale, cette dimension artistique ayant été souhaitée par l'UGA dès la genèse du projet. Elle propose une représentation des dimensions des planètes et du Soleil, ainsi que des distances au sein du système solaire. Le diamètre du Soleil, d'environ 1,4 million de kilomètres, est réduit ici à 53 mètres, symbolisé par un vaste arc de cercle orange. Les planètes sont représentées à la même échelle : Jupiter avec un diamètre de 5 mètres et la Terre de 0.5 mètres.

Les distances entre les corps célestes étant beaucoup plus grandes que leurs diamètres, une seconde échelle plus petite est utilisée pour les reproduire le long de l'arc de cercle. Chaque mètre parcouru le long de cet arc correspond à 50 millions de kilomètres dans la réalité. Ainsi, la Terre, située à environ 150 millions de kilomètres du Soleil, est ici représentée à seulement 3 mètres de notre étoile. Pour illustrer les distances, si nous avons conservé la même échelle, la Terre serait à 5,7 km du Soleil et Neptune à 170 km dans cette représentation.

Les artistes emploient pour les planètes telluriques le granit, une roche utilisée par nombre de sculpteurs dans l'histoire, notamment sur le campus de l'Université Grenoble Alpes. Pour les planètes gazeuses, des tubes d'acier forment des exosquelettes dont le vide interne dessine la forme. La transparence qui en résulte laisse pénétrer le paysage environnant autant qu'elle le cadre. À l'opposé de l'interdit consensuel « ne pas toucher », la sculpture invitera au déplacement, à l'exploration, à occuper la place, à s'asseoir où à s'installer sur l'œuvre.

### Un nouvel espace d'exposition pour le patrimoine scientifique de l'UGA !

Dans le cadre du Label « Science Avec et Pour la Société » accordé par le Ministère de l'enseignement supérieur, de la recherche et de l'innovation en 2021 à l'UGA, cette dernière porte un projet phare : la création d'un nouvel espace d'exposition dédié au patrimoine et à la culture scientifiques.



Cet espace muséographique de 350m<sup>2</sup>, lumineux et esthétique, prend place au rez-de-chaussée de la bibliothèque universitaire Joseph-Fourier, située au cœur du campus de Saint-Martin-d'Hères.

En profitant de ce lieu très fréquenté par les étudiants (614 534 entrées en 2023), l'Université Grenoble Alpes proposera une double programmation (artistique et scientifique) de qualité. L'objectif est, en étant au plus près d'eux, d'offrir aux étudiants des contenus accessibles et diversifiés dans un espace professionnel et modulable pensé par le cabinet d'architecture Apoïdea.

Le patrimoine scientifique de l'UGA sera mis à l'honneur à travers l'exposition inaugurale de l'espace, intitulée « Lab[O]trésor, Voyage dans les collections scientifiques et techniques ».

Et c'est donc à un double événement que les invités seront conviés le 8 octobre midi : le dévoilement de ce nouvel espace ainsi que le vernissage de cette première exposition.

### À la page, la nouvelle série vidéo présentée par UGA Éditions

UGA Éditions, la maison d'édition pluridisciplinaire de l'Université Grenoble Alpes, lance une nouvelle série vidéo ! L'objectif de cette série est de donner la parole aux auteurs et autrices des ouvrages grand public publiés par UGA Éditions. En tout, cinq épisodes par an seront publiés sur la chaîne Youtube de UGA Éditions.

Dans le [premier épisode](#), en ligne depuis mi-juillet, Marie Duru-Bellat et Sébastien Goudeau présentent leur ouvrage *L'intelligence ça s'apprend ? Tests, HPI, inégalités*. Dont l'objectif est d'analyser de manière critique, et en s'appuyant sur la recherche, les pratiques de mesure de l'intelligence et leurs dérives idéologiques passées et présentes, ainsi que leurs usages sociaux en milieu scolaire, avec notamment, depuis les années 2000, la montée de la notion d'enfants « à haut potentiel » ou « intellectuellement précoces ».

L'épisode deux mettra à l'honneur Frédéric Landragin, auteur de *Guide de communication interstellaire. Astrolinguistique, exploration spatiale, science-fiction*, qui répondra à cette question : comment envoyer des messages dans l'espace, à destination d'éventuelles formes de vie ?

UGA Éditions a pour mission première la diffusion des résultats de la recherche, des connaissances et des savoirs au plus grand nombre. Relevant les défis liés aux mutations de l'édition universitaire et numérique, UGA Éditions développe de nouveaux supports, de nouvelles thématiques, et vise à élargir son lectorat tout en gardant l'exigence de grande qualité pour l'ensemble de ses publications.

 EN SAVOIR PLUS  
[www.uga-editions.com](http://www.uga-editions.com)

## Campus citoyen et responsable

### EUC Voices : un projet pour promouvoir la citoyenneté européenne des étudiants

En juillet 2024, EUC Voices a été sélectionné par la Commission européenne dans le cadre du financement Erasmus + Partenariat de coopération. Ce projet porté par l'UGA et réunissant 7 universités européennes a pour objet de promouvoir la citoyenneté européenne des étudiants à travers trois actions phares :

- l'ESA (European Student Assembly),
- le Forum des représentantes et représentants étudiants des alliances (EUSAF),
- l'animation du réseau LinkedIn des alumni d'EUC Voices.

L'objectif d'ESA est de donner la parole à des étudiantes et étudiants de différents pays, milieux, domaines et niveaux d'études qui ont été recrutés pour leur engagement et leur motivation à jouer un rôle actif dans l'avenir de l'Europe. La 3<sup>e</sup> édition de cette assemblée a eu lieu en avril 2024 au Parlement européen à Strasbourg et a réuni 255 étudiants de 41 alliances d'universités européennes.

Les étudiants et étudiantes impliqués ont pu produire 82 propositions politiques dont 79 ont été formellement adoptées par l'Assemblée.

Ces recommandations ont eu un écho particulier cette année dans la mesure où elles ont pu s'inscrire dans les débats politiques juste avant les élections européennes. Les étudiants ont déjà commencé la dissémination en prenant part à différents événements durant lesquels ils ont pu défendre leurs propositions.

La première édition d'EUSAF se tiendra quant à elle du 12 au 14 septembre 2024 à Varsovie !

 **EN SAVOIR PLUS**  
[eucininitiative.wordpress.com](https://eucininitiative.wordpress.com)

### La Camio'net l'ambulance des PC étudiants

Cette année encore, la Camio'net sillonnera les campus UGA !

Une fois par mois, cet atelier mobile de réparation des matériels informatiques étudiants se déplacera auprès des étudiants de Grenoble ou Valence avec son équipe d'experts informaticiens ! Il proposera un diagnostic et une main d'œuvre gratuite, pour tous les étudiants de l'Université Grenoble Alpes et établissements composantes.

La réparation se fait si possible sur place, le remplacement éventuel des matériels avec des pièces reconditionnées gratuites ou des pièces neuves à prix coûtant.

Créé par l'UGA, en partenariat avec TriRA - Le numérique au service de l'économie circulaire et Dynam'&Co, ce service permet de :

- Lutter contre la précarité étudiante pour que chaque étudiant bénéficie des meilleures conditions pour la réussite de ses études.
- Limiter ses impacts sur la planète en évitant l'acte d'achat.
- Participer à l'économie circulaire par le réemploi de pièces issues d'autres PC.
- Participer à l'emploi de personnes en insertion.

Depuis 2023, **235 étudiants** ont fait appel à la Camio.net et **14 ateliers mobiles** ont été mis en place sur le campus.

Les prochaines dates de sorties :

- ▶ Jeudi 12 septembre (11h/15h) - Muse
- ▶ Mardi 17 septembre
- ▶ Jeudi 3 octobre
- ▶ Jeudi 11 novembre
- ▶ Jeudi 5 décembre

## L'UGA organise des temps forts autour de ses engagements en faveur de la transition écologique et de l'égalité

L'UGA renforce son engagement envers la transition écologique et la lutte contre les discriminations avec des mois thématiques dédiés. Ces événements visent à sensibiliser et à mobiliser étudiants et personnels autour des actions concrètes mises en place pour promouvoir l'égalité, la diversité et le développement durable au sein de l'établissement.

### Mois de la Mobilité // septembre

L'objectif est de sensibiliser les étudiants et personnels sur la mobilité douce (vélo, covoiturage...) en les informant et leur présentant les offres mobilités sur le territoire.

[Découvrir le programme](#)

### La rentrée des transitions // septembre

Chaque semaine un événement lié aux transitions. Au programme :

- ▶ Signature de l'Accord de Grenoble par l'UGA
- ▶ Ateliers Ma Terre en 180 minutes, un serious game pour réfléchir collectivement à la réduction de notre impact environnemental dans le cadre du travail
- ▶ Campagne de sensibilisation à la Fast fashion à travers une exposition interactive présentée par des étudiants de l'UGA
- ▶ Conférence Parlons sciences de Sandra Lavorel, Directrice de recherche CNRS, écologue au LECA et Médaille d'or CNRS 2023

### Mois de l'égalité // mars

Un mois entier qui met à l'honneur des actions, événements, sensibilisations en faveur de l'égalité sur les campus à Grenoble et Valence. L'édition 2024 a touché près de 1400 étudiantes, étudiants et 200 personnels de l'UGA sur des thèmes variés autour de la lutte contre les violences sexistes et sexuelles ou contre les discriminations raciales, de l'IVG, des stéréotypes de genre et leurs impacts sur les parcours de femmes, de la langue des signes française (LSF), de la lutte contre la haine envers les personnes LGBT+ ou de la mixité des métiers.

### Mois de la biodiversité // mai

Pour faire connaître l'ensemble des dispositifs mis en place par l'UGA pour préserver la biodiversité sur ses campus et son territoire.

Au total 250 personnels et étudiants se sont mobilisés sur le 11 opérations de sensibilisation sur la précédente édition.

## Agenda : quelques dates à retenir

### Quelques dates phares

- ▶ **Journée « Start UGA » Grenoble** – 12 septembre 2024
- ▶ **Journée « Start UGA » Valence** – 26 septembre 2024
- ▶ **Mois de la mobilité** – septembre 2024
- ▶ **Nuit du droit** – 3 octobre 2024
- ▶ **Fête de la science Grenoble** – 04 au 14 octobre 2024
- ▶ **Fête de la science Valence** – 05 octobre 2024
- ▶ **Semaines de la santé mentale** – 07 au 20 octobre 2024
- ▶ **Nocturne des étudiants Valence** – 20 février 2025
- ▶ **Festival culturel universitaire** – mars 2025
- ▶ **Mois de l'égalité** – mars 2025
- ▶ **Arts&facs Valence** – 17 & 18 avril 2025
- ▶ **Mois de la biodiversité** – mai 2025

### Les temps forts dédiés à l'orientation

- ▶ **Salon des Grandes écoles Lyon (pour les formations ingénieurs Groupe INP)** – 16 novembre 2024
- ▶ **Nuit de l'orientation** – 22 novembre 2024
- ▶ **Salon de l'Étudiant Grenoble** – 29 et 30 novembre 2024
- ▶ **Forum Post-Bac Drôme Ardèche** – 10 et 11 janvier 2025
- ▶ **Journée du lycéen** – 28 janvier 2025
- ▶ **Journées Portes ouvertes de Grenoble INP – UGA (Grenoble & Valence)** – 15 février 2025
- ▶ **Journée Portes ouvertes à Valence** – 15 février 2025
- ▶ **Forum de la poursuite d'études** – 20 février 2025

### Dans les établissements-composantes

#### Grenoble INP - UGA

- ▶ **Cérémonie de rentrée Grenoble INP - UGA** – 12 septembre 2024
- ▶ **International Career Fair de Grenoble INP – UGA** – 27 au 29 novembre 2024  
*Évènement destiné aux recruteurs qui souhaitent proposer des opportunités de stage, d'emploi, de thèse hors de France aux étudiants et jeunes diplômés.*
- ▶ **Cérémonies de remise des diplômes dans les écoles** – 06 & 07 décembre 2024
- ▶ **Semaine Kaléidoscope** – 08 au 31 janvier 2025  
*Semaine d'enseignements et de projets mélangeant les élèves des huit écoles de Grenoble INP - UGA. Cette 3<sup>e</sup> édition aura pour fil conducteur créativité, capacité à coopérer et esprit d'innovation pour répondre aux défis des transitions.*
- ▶ **Concert Musiciens des étudiants AHN Grenoble INP - UGA et Conservatoire** – 23 avril 2025

## Ensag – UGA

- ▶ **Exposition des projets de fin d'études des diplômés 2023-2024** – 10 au 27 septembre 2024

## Cette année on fête

- ▶ **Les 30 ans du Cermosem**, campus rural de l'UGA en Ardèche
- ▶ **Les 30 ans de Grenoble INP - Esisar**
- ▶ **Les 100 ans de l'exposition industrielle de la Houille blanche**, brique historique du développement de Grenoble INP - UGA : enseignement, recherche et accompagnement de l'industrie de l'hydro-électricité et de la papeterie

**À propos de  
l'Université Grenoble Alpes**

## L'UGA fait sa première rentrée en tant que Grand établissement

Suite à l'obtention de l'avis unanimement favorable du comité d'experts du Haut conseil de l'évaluation de la recherche et de l'enseignement supérieur (Hcéres) l'Université Grenoble Alpes est devenu Grand établissement le 1<sup>er</sup> janvier 2024 après 3 ans de période probatoire au cours de laquelle elle avait le statut d'établissement public expérimental. Septembre 2024 marque donc la toute première rentrée pour le Grand établissement « Université Grenoble Alpes »

Depuis le 1<sup>er</sup> janvier 2020, l'ensemble des forces de l'enseignement supérieur public du site Grenoble Alpes sont regroupées au sein d'un seul établissement : **l'Université Grenoble Alpes**.

Les organismes nationaux de recherche CEA, CNRS, INRIA et INSERM sont associés encore plus étroitement à l'Université Grenoble Alpes pour développer une politique commune en recherche et valorisation à l'échelle internationale. Les relations avec l'INRAE, l'IRD et le CHU Grenoble Alpes sont également structurées et renforcées.

Ce regroupement acte la volonté de construire un destin commun basé sur des valeurs et une ambition commune. Il s'inscrit dans une longue tradition de coordination et de mutualisation et marque l'aboutissement d'une trajectoire partagée avec les personnels et étudiants et décrite dans le projet d'Initiative d'Excellence (IDEX).

L'Université Grenoble Alpes a pour ambition d'être encore plus visible à l'international en offrant des formations d'excellence aux étudiants et en menant une politique de recherche et d'innovation à l'échelle mondiale. Moteur de progrès et laboratoire d'initiatives innovantes, elle interagit avec de nombreux partenaires pour accompagner l'évolution de la société.

### Étapes de la construction de l'Université Grenoble Alpes

#### 2016

Fusion des 3 universités grenobloises : Université Joseph Fourier (Grenoble 1), Université Pierre-Mendès-France (Grenoble 2), Université Stendhal (Grenoble 3). La nouvelle université se dénomme désormais Université Grenoble Alpes.

#### 2020

Création de l'établissement public expérimental Université Grenoble Alpes" qui intègre Grenoble INP, Sciences Po Grenoble et l'École nationale d'architecture de Grenoble (Ensag) comme établissements-composantes.

#### 2024

Fin de la période d'expérimentation et création du Grand établissement Université Grenoble Alpes.

 EN SAVOIR PLUS

[www.univ-grenoble-alpes.fr/actualites/a-la-une/actualites-universite/](http://www.univ-grenoble-alpes.fr/actualites/a-la-une/actualites-universite/)



## Ambition & stratégie de l'Université Grenoble Alpes

**Ancrée sur son territoire et ouverte à l'international, l'Université Grenoble Alpes porte l'ambition d'accélérer son leadership en recherche et en formation pour construire une grande université internationale, éco et socio-responsable qui :**

- **crée et transmet les savoirs, fait dialoguer les disciplines pour relever collectivement les défis de demain et transformer la société,**
- **consolide son ouverture sociale vers les étudiants et les personnels, développe l'accompagnement et la diversité des parcours,**
- **conforte sa position comme un pilier incontournable du territoire, des Alpes à la vallée du Rhône.**

### **France 2030 : l'Université Grenoble Alpes pleinement engagée dans les grandes stratégies d'investissement nationales**

Lauréates de nombreux appels à projets dans le cadre du programme d'investissement France 2030, l'Université Grenoble Alpes (UGA) contribue fortement aux ambitions nationales d'accélérer la recherche et la formation sur les secteurs prioritaires pour faire face aux grands défis de nos sociétés (climat, environnement, énergie, santé ...) et positionner la France en leader du monde de demain.

Figurant parmi les 9 sites universitaires labellisés "Initiatives d'excellence", l'UGA est reconnu pour la qualité de son enseignement, de sa recherche et de son innovation tant au niveau national qu'international. Elle dispose d'atouts majeurs dans les domaines du numérique, de l'énergie, de la santé et du développement durable pour contribuer à dessiner le monde de demain.

L'UGA a été lauréate de nombreux appels à projets du programme d'investissement "France 2030" lancé par l'État fin 2021, avec l'objectif de rattraper le retard industriel français, d'investir massivement dans les technologies innovantes et de soutenir la transition écologique.



## Une offre de formation adossée à une recherche de pointe

L'Université Grenoble Alpes propose à ses 57 000 étudiantes et étudiants un large éventail de formations couvrant l'ensemble des disciplines universitaires, du 1<sup>er</sup> au 3<sup>e</sup> cycle d'études.

- ▶ ARCHITECTURE, DESIGN, ARCHITECTURE DE TERRE
- ▶ ARTS, LETTRES, LANGUES
- ▶ DROIT, ÉCONOMIE
- ▶ ENSEIGNEMENT ET FORMATION
- ▶ INGÉNIERIE ET MANAGEMENT
- ▶ SCIENCES HUMAINES ET SOCIALES
- ▶ SCIENCES POLITIQUES
- ▶ SCIENCES, TECHNOLOGIES, SANTÉ

Cette pluridisciplinarité permet aux étudiantes et étudiants de construire des parcours de formation riches, facilitant les passerelles et les réorientations. L'Université Grenoble Alpes construit ses formations en lien étroit avec le milieu socio-professionnel pour favoriser l'insertion de ses étudiants. Elle est également un pôle de recherche majeur et s'appuie sur des laboratoires de recherche d'excellence pour développer des formations de pointe dans des domaines d'avenir. L'enseignement universitaire est dispensé notamment par des enseignants-chercheurs qui intègrent dans leur formation les derniers acquis de la recherche.

### Les composantes de l'UGA

L'Université Grenoble Alpes est organisée en composantes : unités de formation et de recherche (UFR), écoles ou instituts. Ces composantes regroupent des départements d'enseignement et des laboratoires de recherche et couvrent l'ensemble des champs disciplinaires. Localisée principalement sur la Métropole de Grenoble, l'Université Grenoble Alpes est implantée sur 13 sites géographiques à Grenoble ainsi qu'à Valence et en Ardèche.

#### 6 composantes académiques

**Grenoble INP, institut d'ingénierie et de management - UGA**

**Ses 8 écoles :**

- Grenoble INP - Ense<sup>3</sup>, UGA
- Grenoble INP - Ensimag, UGA
- Grenoble INP - Esisar, UGA
- Grenoble INP - Génie industriel, UGA
- Grenoble INP - Pagora, UGA
- Grenoble INP - Phelma, UGA
- Polytech Grenoble - INP, UGA
- Grenoble IAE - INP, UGA

**Et ses 2 cycles préparatoires intégrés aux écoles d'ingénieurs :**

- La Prépa des INP (Groupe INP)
- PeiP (Réseau Polytech)

**Sciences Po Grenoble - UGA**



Sciences Po  
Grenoble UGA

École nationale supérieure d'architecture de Grenoble (ENSAG) - UGA



École universitaire de technologie - UGA

Institut universitaire de technologie 1  
Institut universitaire de technologie 2  
Institut universitaire de technologie de Valence



Faculté des sciences - UGA

UFR de chimie et de biologie  
UFR informatique, mathématiques, mathématiques appliquées de Grenoble (IM<sup>2</sup>AG)  
UFR physique, ingénierie, terre, environnement, mécanique (PhITEM)  
Observatoire des sciences de l'univers de Grenoble (OSUG)  
Département de la licence sciences et technologies (DLST)



Faculté Humanités, santé, sport, sociétés - UGA

UFR arts et sciences humaines (ARSH)  
UFR langues étrangères  
UFR langage, lettres, arts du spectacle, information et communication (LLASIC)  
UFR sciences de l'Homme et de la société (SHS)  
UFR sciences et techniques des activités physiques et sportives (STAPS)  
Faculté de médecine  
Faculté de pharmacie



### 3 composantes élémentaires

Institut d'urbanisme et de géographie alpine (IUGA)  
Faculté de droit  
Faculté d'économie de Grenoble

### 5 composantes transversales

Département sciences Drôme Ardèche (DSDA)  
Centre universitaire d'études françaises (CUEF)  
Institut national supérieur du professorat et de l'éducation (INSPÉ)  
Service des langues (SDL)  
Collège des études doctorales (CED)

## Les pôles de recherche

Notre université abrite 71 laboratoires et structures de recherche, regroupés au sein de 6 pôles de recherche en charge de la coordination, de l'expertise et de l'animation de la recherche.

- Le pôle "Chimie biologie santé" (CBS)
- Le pôle "Mathématiques, sciences et technologies de l'information et de la communication" (MSTIC)
- Le pôle "Physique, ingénierie, matériaux" (PEM)
- Le pôle "Physique des particules, astrophysique, géosciences, environnement et écologie" (PAGE)
- Le pôle "Sciences humaines et sociales" (SHS)
- Le pôle "Sciences sociales" (PSS)

## Chiffres clés & classements

- **57 000** étudiantes et étudiants dont **3 000** doctorants, et dont **10 300** étudiantes et étudiants internationaux (**150** nationalités différentes)
- **7 800** personnels (plus **3 000** personnels des organismes nationaux de recherche) : **4 100** enseignants, enseignants-chercheurs et chercheurs et **3 700** personnels administratifs et techniques
- **71** unités de recherche repartis en **6** pôles de recherche
- **500 000 m<sup>2</sup>** de patrimoine sur **13** sites répartis sur 6 départements (Isère, Drôme, Ardèche, Savoie, Haute-Savoie et Hautes Alpes)
- Un campus paysager de **175** hectares
- Près de **600** parcours ou filières
- **1 200** partenariats avec des universités internationales
- **200** associations étudiantes dont **1** orchestre, **1** compagnie de danse, **2** chorales, **1** radio étudiante
- **39** maisons et lieux de vie des étudiants
- **38** disciplines sportives ouvertes à tous
- **19** langues enseignées
- **3** lieux de culture et de création
- Des bibliothèques ouvertes **83h** par semaine : soirs, samedis et dimanches.
- **600** étudiantes et étudiants sportifs de haut niveau et **150** étudiantes et étudiants artistes de haut niveau



Les sites de Grenoble & Valence

## Quelques données sur l'insertion professionnelle des diplômées et diplômés

### Diplômés de masters

Devenir 18 mois après l'obtention du diplôme (diplômés de 2022) – Situation au 1<sup>er</sup> décembre 2023

#### Principaux indicateurs de l'emploi

- Le taux d'insertion des jeunes diplômés est de **90%**.
- Parmi les emplois occupés, **73%** sont en emploi à durée indéterminée.
- Salaire mensuel net médian à **2 125€**.
- **93%** sont en emploi qualifié.
- **94%** sont à temps plein.

### Diplômés de licences professionnelles

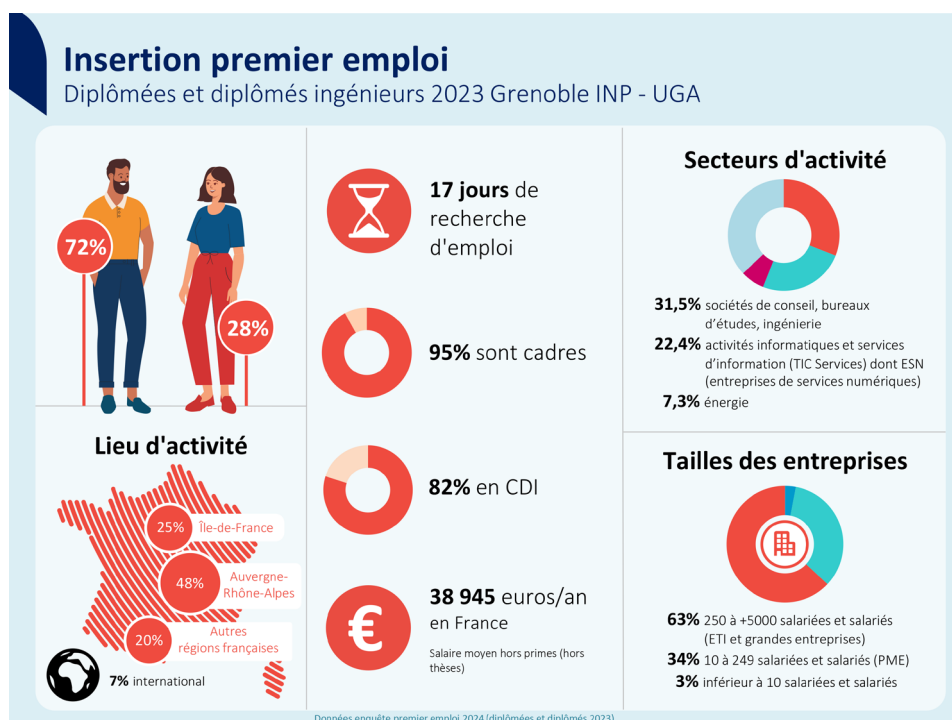
Devenir 18 mois après l'obtention du diplôme (diplômés de 2022) – Situation au 1<sup>er</sup> décembre 2023

#### Principaux indicateurs de l'emploi

- Le taux d'insertion des jeunes diplômés est de **93%**.
- Parmi les emplois occupés, **79%** sont en emploi à durée indéterminée.
- Salaire mensuel net médian à **1 900€**.
- **78%** sont en emploi qualifié.
- **98%** sont à temps plein.

Les résultats présentés sont issus de l'enquête nationale sur l'insertion professionnelle des diplômés, menée chaque année par chaque université. Ces données ne prennent pas en compte les diplômés des 3 établissements composantes, à l'exception des masters de Grenoble IAE – INP.

### Diplômés ingénieurs de Grenoble INP - UGA



🔗 En savoir plus

[www.univ-grenoble-alpes.fr/formation/devenir-de-nos-diplomes/](http://www.univ-grenoble-alpes.fr/formation/devenir-de-nos-diplomes/)



## Classement de Shanghai 2024 : l'UGA maintient sa place dans le top 150 des meilleures universités mondiales

L'Université Grenoble Alpes conserve son rang dans le top 150 du classement des meilleures universités mondiales de Shanghai 2024 qui vient d'être publié ce 15 août. Au niveau national l'UGA maintient également sa place de 5e université française et 1e université en région aux côtés des universités d'Aix-Marseille et de Strasbourg après les 4 établissements d'Ile-de-France : Université Paris Saclay, PSL, Sorbonne Université, et Paris Cité.

Les bons résultats de l'UGA pour l'édition 2024 du classement global de Shanghai confirment la qualité de la recherche menée au sein des structures de recherche de l'UGA et des organismes de recherche nationaux. Ils révèlent ainsi la pertinence de la politique scientifique mise en œuvre par l'UGA avec ses partenaires pour intensifier la recherche et l'innovation au service des enjeux sociétaux et environnementaux et du développement de ses territoires.

Créé en 2003 par l'Université Jiao Tong de Shanghai, le classement de Shanghai (ARWU, *Academic Ranking of World University*), distingue les 1000 premiers établissements d'enseignement supérieur parmi plus de 2500 universités candidates cette année. Il prend en compte six critères, dont le nombre de Prix Nobel et de médailles Fields parmi les enseignants-chercheurs ou les anciens étudiants, les chercheurs hautement cités (*Highly Cited Researchers*) ou encore le nombre de publications dans les revues scientifiques Nature et Science. La somme de tous les indicateurs est rapportée aux nombres de personnels académiques permanents en équivalent temps plein, seuls les enseignants-chercheurs étant comptabilisés en France.

### L'UGA dans le top 5 des universités françaises

- ▶ Université Paris Saclay (12<sup>e</sup>)
- ▶ Université PSL (33<sup>e</sup>)
- ▶ Sorbonne Université (41<sup>e</sup>)
- ▶ Paris Cité (60<sup>e</sup>)
- ▶ **Université Grenoble Alpes (101-150<sup>e</sup>)**
- ▶ Université Aix-Marseille (101-150<sup>e</sup>)
- ▶ Université de Strasbourg (101-150<sup>e</sup>)

