

24 mars 2023

Institut des transitions

Politique d'intégration des transitions à la recherche et à la formation

Retours d'expérience de l'Université de Bordeaux

■
Ecocampus – Atelier 6

L'université de Bordeaux

En chiffres

54 000 étudiantes et étudiants

6 000 personnels
dont près de 3200 enseignants-chercheurs et chercheurs

90 structures de recherche
dont 65 en cotutelle avec les organismes de recherche

50 champs disciplinaires
de recherche et d'enseignement

Collèges

Collège Droit,
science politique
économie et gestion

Collège Sciences de la santé

Collège Sciences
de l'Homme

Collège Sciences
et technologies

Collège
des écoles doctorales

Droit

Entreprises, économie et société

Mathématiques et informatique

Sciences et environnement

Sciences physiques
et de l'ingénieur

Sciences de la vie et de la santé

Sciences chimiques

Société, politique, santé publique

Départements

Droit et transformations
sociales

Évaluation
comportements,
organisation

Bordeaux Neurocampus

Santé publique

Sciences archéologiques

Sciences biologiques
et médicales

Science et technologies
pour la santé

Sciences de
l'environnement

Sciences de l'ingénierie
et du numérique

Sciences de la matière
et du rayonnement

Sciences sociales
des changements
contemporains

Instituts

Institut universitaire
de technologie de Bordeaux
(IUT)

Institut des sciences
de la vigne et du vin (ISVV)

Institut national
supérieur du professorat
et de l'éducation (INSPE)

Les enjeux de l'anthropocène : A grande université, **grandes responsabilités**

Responsabilités comme organisation : impacts environnementaux et sociaux (y compris activités de recherche ; enjeux d'énergie, d'eau, de mobilité, de pilotage, d'adhésion des personnels et usagers ; coût croissant de l'énergie, de la dégradation des ressources et de l'inaction ; risque d'empêchement de mener à bien les missions...

Responsabilités de recherche : quelles contributions des sciences à la transition écologique et sociale ?

Responsabilités de formation : comment équiper les étudiant.e.s pour vivre, penser et agir dans un monde dégradé ?

Feuille de route des transitions environnementales et sociétales : historique et objectifs

- 24 engagements répartis en 4 volets

- Gouvernance et pilotage
- Environnemental
- Sociétal
- Formation et recherche

- Un écosystème entier au service de l'accélération des transitions :

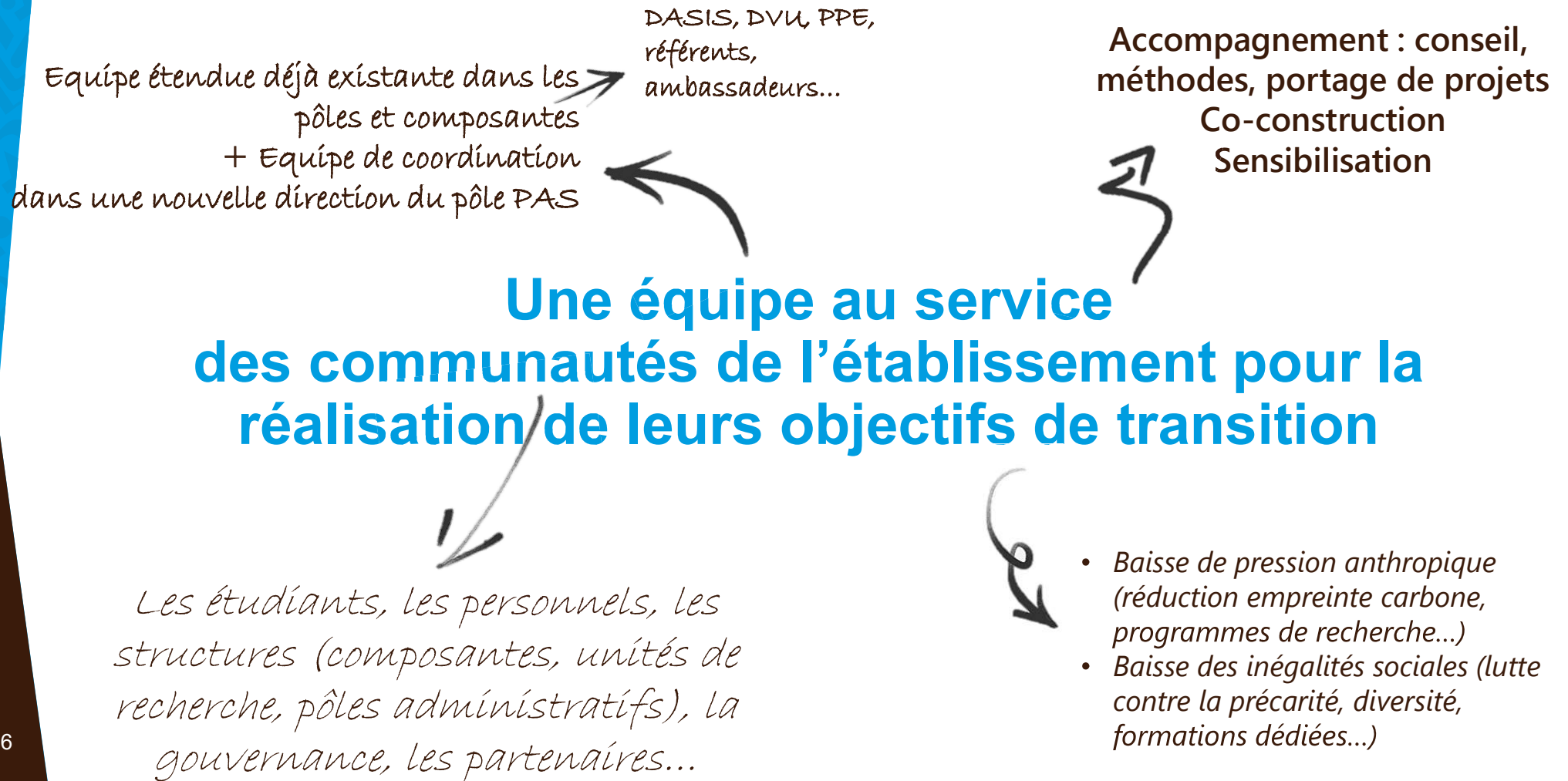
- Grands programmes : ACT, InnovationS, ENLIGHT, RESET...
- Schémas directeurs métiers : égalité femme-homme, handicap, énergie-eau
- Associations étudiantes et initiatives des personnels

- **Engagement 21** : *Les enjeux de transition sont intégrés aux outils de pilotage de la formation*
- **Engagement 22** : *Tous les étudiants et étudiantes de l'université soient formés au cours de leur parcours aux concepts et compétences liés aux transitions environnementales et sociétales*
- **Engagement 23** : *Les enjeux de transition sont intégrés dans le pilotage et l'organisation de la recherche et de l'innovation*
- **Engagement 24** : *Une science davantage mobilisée au service des objectifs de développement durable avec ses partenaires et les acteurs de la société civile*

Programme ACT : 17 M€ sur 8 ans

- Faire de l'UB un laboratoire vivant et un incubateur pour développer, tester, valider et diffuser de nouvelles façons d'aborder les grands enjeux de transition
- Mobiliser l'expertise multidisciplinaire et la diversité de notre communauté, des parties prenantes externes et des citoyens en général
- Piloter un processus complexe de transformation et de transition vers un campus expérimental, en testant en permanence des solutions pour un nouveau paradigme socialement inclusif et écologiquement durable

Raison d'être de l'institut des transitions



**Déploiement des dimensions
« transition » dans la recherche à
l'université**

Recherche et transitions : enjeux globaux, enjeux locaux

La question anthropocène

- Enjeux éthiques et épistémologiques du sens de la recherche en période critique
- Un double défi transdisciplinaire :
 - Contribuer à documenter / réduire la pression anthropique
 - Décrire les conditions de faisabilité sociale, économique, culturelle et politique des transitions

Un enjeu pour l'UB

- Des activités de recherche qui minimisent l'impact environnemental et sociétal : normes et standards
- Des projets de recherche qui contribuent aux transitions : enjeu de reconnaissance, valorisation et attractivité

Groupe de travail inter-départements sur les impact des activités de recherche et suite

- **Groupe de travail interdépartements** : 2 réunions en juin 2022
 - 28 participants à la session 1 : 10 départements de recherche représentés + CNRS et INRAE
 - 23 participants à la session 2 : 9 départements de recherche représentés + INSERM
 - 35 participants au total
 - **Conclusions du GT** :
 - Proposer aux unités et plateformes de recherche de l'université la signature d'une **charte d'engagement en faveur des transitions environnementales et sociétales**, qui affirme leur caractère indissociable
- > **Initiative établissement (VP Recherche / VP transitions)** : faire de cette charte un levier de mobilisation et d'appropriation par les communautés / une marque d'engagement commune à toutes les communautés de recherche de l'UB en lien avec les ONR
- Présentation en Codir recherche, à la Commission recherche, aux ONR
 - Envois aux directions de départements et d'unités de recherche
 - Campagne de signature par les conseils des unités au cours de l'année 2023

Affirmer l'indissociabilité des transitions environnementales et sociétales

- C'est une condition de la réussite de la mise en œuvre des transitions dans les unités
 - La transition environnementale d'une unité de recherche passe par la mobilisation de son collectif et donc par des actions en faveur du bien-être de ses membres et de son ambiance de travail.
 - Les mesures de réduction de l'impact environnemental ne peuvent se faire au détriment des plus vulnérables.
 - Elles doivent prendre en considération les interdépendances entre transitions environnementales et sociétales.
- C'est également une condition de l'excellence scientifique et donc de la contribution des recherches à la transition de nos sociétés à différentes échelles
 - Les principes de non-discrimination, de diversité et d'égalité sont la condition à la fois de la valorisation des compétences scientifiques réelles et d'une diversité des points de vue et des sensibilités, qui, tout comme la solidarité, sont facteurs d'une plus grande créativité au sein des collectifs de recherche.
 - Cette créativité est aujourd'hui indispensable pour relever les défis des transitions.

Les engagements de la charte

- **Engagements environnementaux (réduire l'impact)**
 - Faire preuve de sobriété afin de réduire les consommations énergétiques directes et indirectes
 - Réduire les déchets, recycler et préserver les ressources naturelles
 - Suivre dans le temps des indicateurs d'empreinte carbone
- **Engagements sociétaux (augmenter la solidarité et la créativité pour relever les défis de transition)**
 - Garantir l'égalité de traitement et de chances et promouvoir l'ouverture à la diversité
 - Promouvoir la dignité personnelle, le respect du travail et des personnes
 - Garantir la protection contre toute forme de violence
 - Suivre dans le temps des indicateurs d'égalité et diversité
- **Organisation et pilotage**
 - Elaborer et piloter des plans d'action relativement aux engagements ci-dessus
 - Participer au réseau des référents transitions environnementales et sociétales
 - Traduire la réflexion autour des enjeux environnementaux et sociétaux dans la vision et les projets de recherche de l'unité

Accompagnement et suivi

- La signature de la charte sera accompagnée de :
 - un guide pour faciliter la récupération des données dans le cadre de l'utilisation de GES 1point5 (outil d'évaluation de l'empreinte carbone des laboratoires proposé par le collectif Labos 1point5) et le suivi des indicateurs,
 - un guide d'auto-évaluation pour suivre la réalisation des plans d'action et l'atteinte des objectifs,
 - un guide des bonnes pratiques
 - un accompagnement par les services Performance environnementale et l'Institut des transitions
- Prochaines étapes
 - Présentation et discussion en Comités de direction des Départements de recherche
 - Discussions et validation en conseils d'unité

Cartographier les recherches existantes en matière de transitions

Objectif

- Sur la base de critères de **labellisation « transition »** des objets, programmes, thèses et domaines d'application de la recherche, établir une **cartographie de l'existant**
- Pour favoriser et soutenir le développement d'approches inter et multidisciplinaires au service des transitions

GT Interdépartement : 2 réunions de 2h en juin-juillet 2022

- 15 participants à la session 1
- 16 participants à la session 2
- 26 participants au total : EC-C spécialistes des questions de transitions environnementales et sociétales + services supports (DRV)

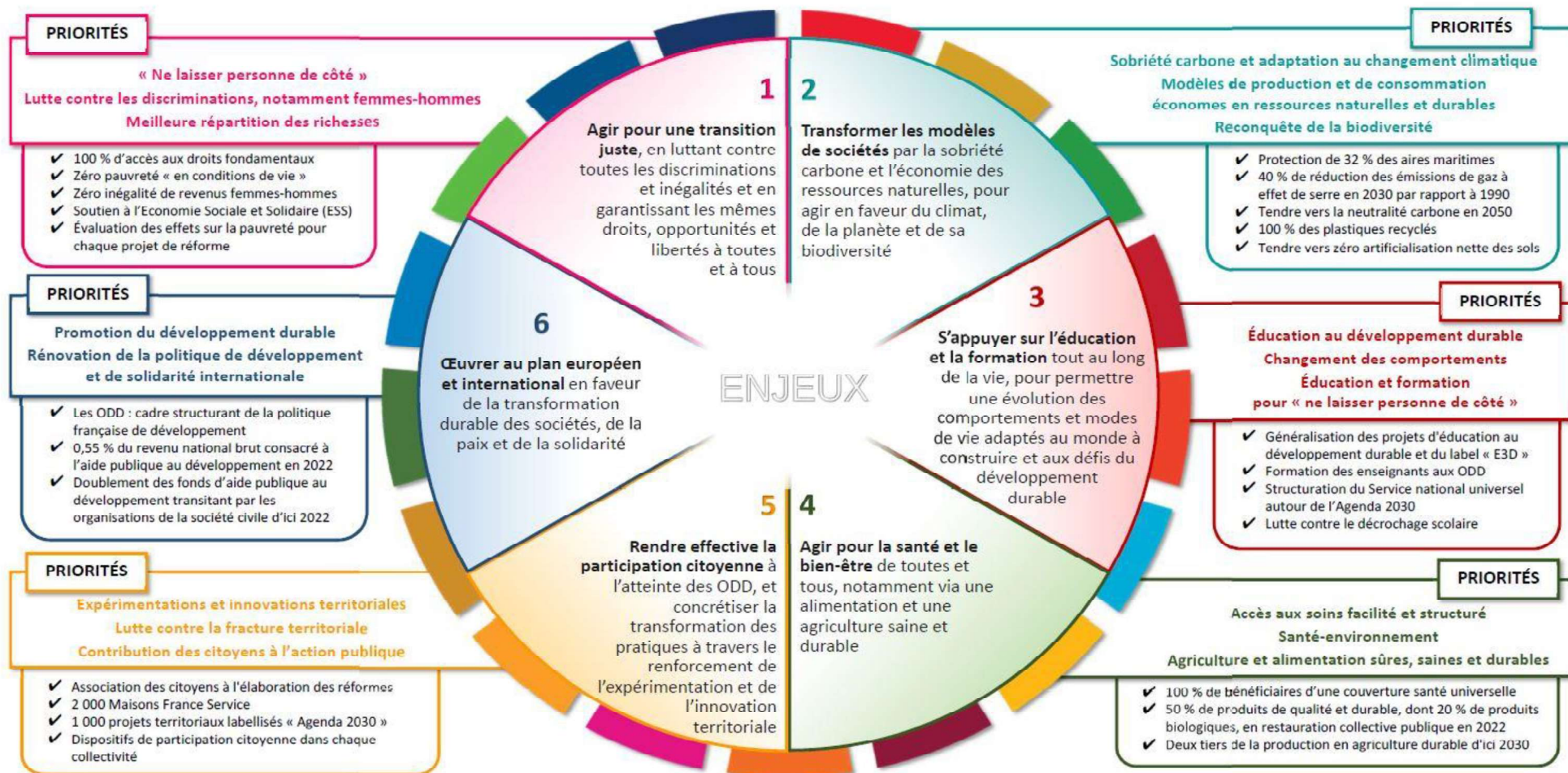
Propositions du GT

Enjeux identifiés

- Sur la base de critères de **labellisation « transition »**, établir une **cartographie de l'existant**
- Un questionnaire qui ne soit pas seulement un outil cartographique, mais qui entre une démarche de **réflexivité individuelle et collective** sur les recherches (leurs objets, leurs méthodes, leurs impacts, leurs effets rebonds)
- Une cartographie qui soit partagée et puisse donner lieu à de **nouvelles collaborations de recherche inter et multidisciplinaires**

Propositions du GT, à partir de la FdR de la France pour l'Agenda 2030

ENJEUX & PRIORITÉS



Proposition d'éléments pour un questionnaire

➤ Diriez-vous que vos objectifs de recherche et/ou leurs domaines d'application :

1. Contribuent à comprendre et/ou à agir contre les discriminations et les inégalités dans tous les domaines ?
2. Contribuent à (plusieurs réponses possibles)
 - a. décarboner les activités humaines et atténuer le changement climatique ?
 - b. préserver et gérer durablement la biodiversité ?
 - c. adapter les sociétés au changement climatique ?
3. Contribuent à former et doter en compétence les individus et les collectifs pour une meilleure capacité d'action en faveur des transitions environnementales et sociétales ?
4. Contribuent au bien-être des populations humaines et non-humaines via la compréhension et/ou l'action sur les déterminants de santé, en matière d'agriculture, d'alimentation ou de santé-environnement ?
5. Contribuent à la dimension démocratique et de participation citoyenne des politiques de transition, quel que soit le niveau d'échelle territorial ?
6. Contribuent à comprendre / améliorer les politiques publiques nationales, européennes, internationales et/ou de coopération Nord-Sud en faveur des transitions ?
7. N'ont pas de rapport direct avec les enjeux de transition

Intégration des enjeux de transition dans l'offre de formation

université
de BORDEAUX

Restitution du GT et organisation proposée en 3 WP

- Le GT dédié à l'intégration des enjeux de transition dans les formations UB s'est réuni le 13/12/2022 : 35 participants représentatifs de la diversité des communautés
- Synthèse des échanges :
 - Identifier un socle commun minimal de connaissances et compétences transitions
 - Nécessité d'une approche transversale et de la transdisciplinarité pour développer la pensée systémique et appréhender la complexité
 - Intégrer les transitions dans les parcours disciplinaires, à partir d'un recensement des formations existantes (identification des acteurs et contenus existants)
 - La formation des enseignants est essentielle, non seulement pour acquérir des compétences nouvelles, mais aussi pour stimuler l'adhésion des collègues
- Organisation du chantier en 3 WP
 - WP1: Création et déploiement d'un module socle obligatoire pour tous les étudiants de 1er cycle
 - WP2: Transformation de l'offre de formation pour intégrer des sujets de transition dans le disciplinaire
 - WP3: Formation des enseignants

Gouvernance et organisation proposées

- Pilotage politique : VP Formation et VP Transitions
- Suivi du chantier par le COPIL Transitions Formation (points bimestriels)
- Mise en place d'un **Conseil scientifique et des usagers** pour orienter et équiper la stratégie :
 - EC et étudiant.es
 - AMI au sein du GT formation et des étudiants (élus et ambassadeurs transitions)
 - Sélection des candidatures par 2 experts extérieurs (SHS et sciences dures)
- Chaque WP est porté par un binôme d'enseignants-chercheurs
- Les porteurs du WP1 constitueront un GT pour les accompagner
- La MAPI interviendra en appui des porteurs, en particuliers sur les WP1 et 2
- L'institut des transitions assurera la coordination globale du chantier et appuiera les travaux du Comité scientifique et des usagers

université
de **BORDEAUX**

