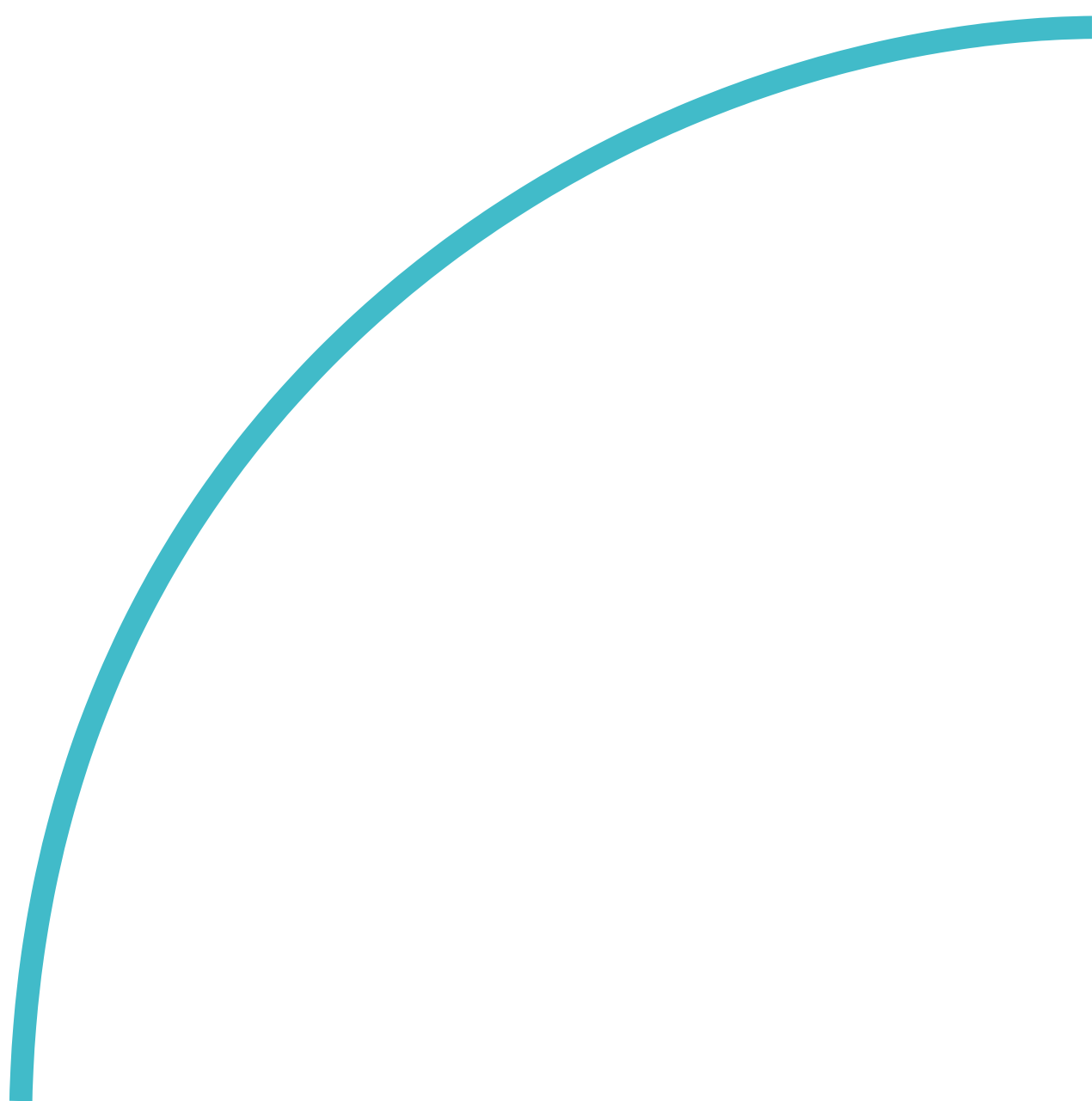


Contribution économique de l'Université Grenoble Alpes (UGA) 2019

Rapport destiné à Udice
Février 2021





Sommaire

1. Résumé	1
2. Introduction	2
3. Impacts intentionnels	5
4. Impacts opérationnels	7
5. Impact de transformation et d'héritage	9
6. Impact économique total	13

1.

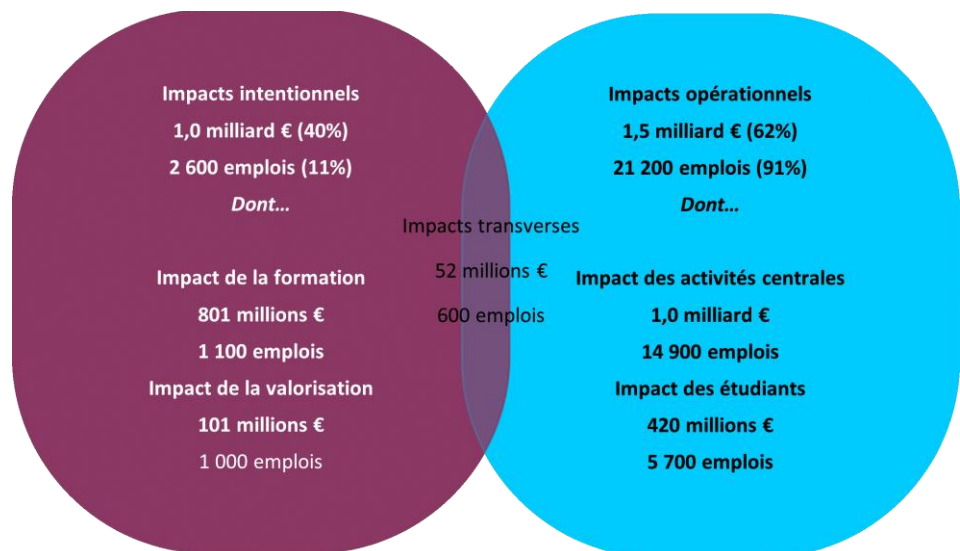
Résumé

L'Université Grenoble Alpes génère une valeur ajoutée brute de 2,4 milliards € et 23 200 emplois dans la région Auvergne Rhône-Alpes.

L'impact de l'université procède de ses revenus, qui s'élèvent à 590 millions €, de ses 8 600 collaborateurs et de ses 53 000 étudiants à plein temps, parmi lesquels 10 600 sortent diplômés chaque année. Par ailleurs, l'université travaille en partenariat avec des organismes publics de recherche (OPR) qui emploient 2 200 personnes et génèrent un revenu de 240 millions €. La valeur ajoutée brute (VAB¹) créée en Auvergne Rhône-Alpes se décompose comme suit:

- 40 % provient d'**impacts intentionnels**, à savoir de ses activités de formation et de valorisation ; et
- 62 % est issue d'**impacts opérationnels**, tels que ceux induits par le fonctionnement de l'université et les étudiants, qui reflètent la dimension de l'organisation².

**Impact total en Auvergne – Rhône-Alpes :
2,4 milliards € et 23 200 emplois**



L'impact de l'université en France est estimé à 3,6 milliards € de VAB et 32 900 emplois ; dans le monde, il est évalué à une VAB de 4 milliards € et 36 800 emplois. Par ailleurs, l'université génère un impact fiscal de 1,8 milliard € chaque année au bénéfice du Trésor public en France.

¹ La valeur ajoutée brute (VAB) est une mesure de la production économique ; elle est exprimée en euro (€).

² La somme des % n'est pas 100 % du fait de la prise en compte d'impacts transverses dans le total de chacune des deux catégories (voir section 2).



2.

Introduction

Ce rapport décrit la contribution économique de l'Université Grenoble Alpes.

2.1 Histoire de l'université

L'Université Grenoble Alpes est issue de la fusion, en 2016, de trois institutions très anciennes : l'Université Joseph Fourier, l'Université Pierre Mendès-France et l'Université Stendhal. Son origine date du XIV^e siècle.

Depuis 2020, elle forme un nouvel établissement public expérimental (EPE) qui intègre six divisions :

Grenoble INP, Institut d'ingénierie et de management ; Sciences Po Grenoble (IEPG) ; l'École nationale supérieure d'architecture de Grenoble (ENSAG) ; la Faculté des sciences ; la Faculté humanités, santé, sport, société ; et l'École universitaire de technologie (EUT).

En 2019, l'université employait 8 600 personnes, comptait 53 000 étudiants et ses revenus s'élevaient à 589 millions €. Par ailleurs, elle collabore avec des OPR qui emploient 2 200 personnes et génèrent un revenu de 241 millions €.

L'université était classée parmi les 100 premières jeunes universités en 2020 par le Times Higher Education et dans les top 100 du monde dans le classement ARWU (Shanghai) 2020.

Elle est membre de l'alliance d'universités européennes Unite! avec six autres universités en Europe. Leur objectif collectif est de créer un réseau d'universités pour l'innovation, la technologie et l'ingénierie.

2.2 Cadre

Les universités revêtent une importance capitale pour les économies avancées. Elles créent de nouveaux savoirs et permettent leur diffusion, favorisant ainsi des gains de productivité et par là même la croissance économique. Génératrices de savoir et d'innovation, les universités jouent un rôle primordial de moteur de croissance économique.

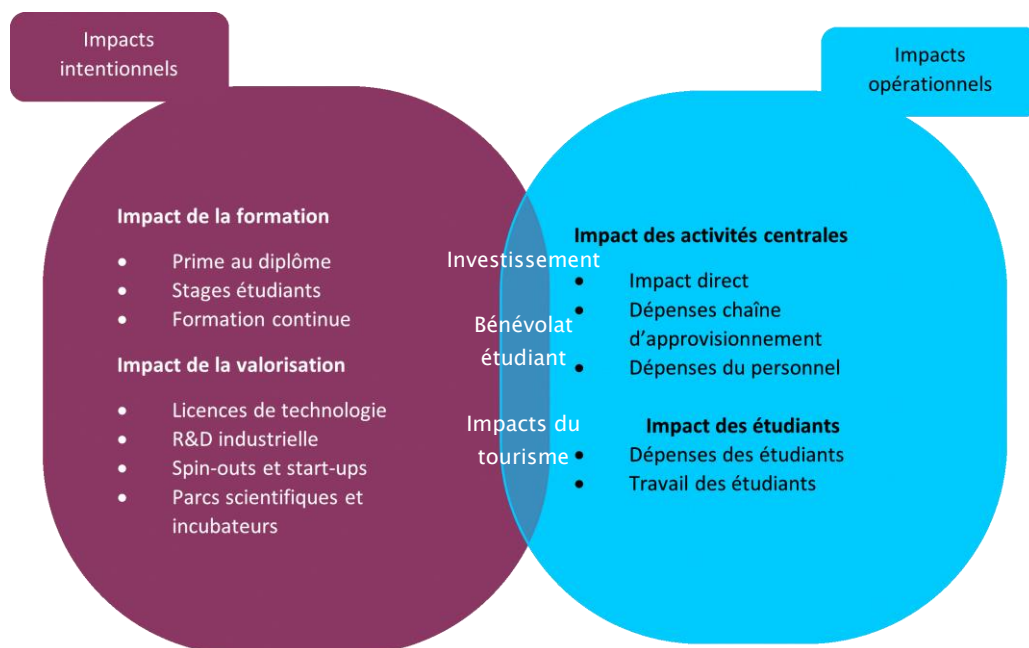
Les contributions de l'Université Grenoble Alpes peuvent être regroupées en deux grandes catégories : **impacts intentionnels** and **impacts opérationnels**.

- **Les impacts intentionnels** sont liés à la nature de l'activité exercée par l'université et reflètent les résultats visant spécifiquement à stimuler l'innovation et à améliorer la productivité dans l'économie. Ils comprennent principalement les **impacts de la formation et de la valorisation** générés par l'université.
- **Les impacts opérationnels** résultent de l'existence de toute grande organisation dotée d'effectifs importants, d'une chaîne d'approvisionnement étendue et d'une vaste clientèle. Ce type d'impacts existe quelle que soit la

nature de l'organisation, c'est pourquoi on peut le qualifier d'opérationnel. Il comprend principalement les **impacts des activités centrales**, à savoir les dépenses de consommation du personnel et les dépenses de fonctionnement de l'université, et les **impacts des étudiants**, à travers leurs dépenses et leurs emplois à temps partiel.

La figure 2-1 illustre la distinction entre les impacts intentionnels et opérationnels et fait apparaître que certains impacts se retrouvent dans les deux catégories. Les dépenses d'investissement, le bénévolat étudiant et le tourisme ont un impact sur l'économie globale mais dépendent étroitement du cadre opérationnel. Ces impacts sont toutefois relativement marginaux puisqu'ils ne représentent que 2 % environ du total des impacts générés. Dans les sections suivantes, ils ont été comptés à la fois dans les impacts intentionnels et dans les impacts opérationnels.

Figure 2-1 Cadre - Impacts intentionnels et opérationnels



Source: BiGGAR Economics

Cette distinction fournit un cadre d'analyse d'impact permettant de mettre en évidence la contribution importante de l'université au développement économique. Elle est utilisée pour résumer et décrire les impacts générés par tous les membres d'Udice.

2.3 Résultats de l'étude

Tous les impacts sont calculés sur la base de la contribution de l'université pendant un an, en l'occurrence l'année 2019.

Les impacts économiques de l'Université Grenoble Alpes sont exprimés à l'aide de deux unités de mesure couramment utilisées :



-
- **la valeur ajoutée brute (VAB)**, qui mesure la production économique, exprimée en euro (€) ; et
 - **les emplois**, qui sont exprimés en nombre d'employés.

La VAB est indiquée au million d'euros le plus proche, ou en milliard d'euros à une décimale près, selon ce qui convient le mieux. Les chiffres relatifs à l'emploi et aux étudiants sont indiqués à la centaine la plus proche. Les méthodes utilisées pour calculer les impacts sont expliquées en détail à l'annexe D du rapport.



3. Impacts intentionnels

Cette section récapitule les impacts intentionnels générés par l'Université Grenoble Alpes.

Les activités de formation et de valorisation de l'université génèrent des impacts intentionnels sur l'économie.

3.1 Impact de la formation

L'impact de la formation provient de la « prime au diplôme » dont bénéficient les diplômés de l'université tout au long de leur vie professionnelle, de l'accès aux stages que procure l'université et de la formation continue qu'elle dispense pour soutenir le développement professionnel.

En 2019, l'Université Grenoble Alpes comptait 10 600 diplômés, avait organisé 6 500 stages pour ses étudiants et avait perçu 19 millions € de revenus provenant des formations initiales et formations continues pour le développement professionnel.

Si l'on combine ces éléments, les impacts de la formation générés par l'Université Grenoble Alpes se traduisent par une VAB de 801 millions € et par le financement de 1 100 emplois dans la région Auvergne - Rhône-Alpes.

Tableau 3-1 : impact de la formation de l'Université Grenoble Alpes

	Auvergne - Rhône-Alpes	France	Monde
VAB (en million €)	801	1 199	1 357
Emplois	1 100	2 400	3 300

Source: Analyse BiGGAR Economics

3.2 Impact de l'activité de valorisation

L'activité de valorisation produit les impacts induits par les licences et la technologie, les activités de recherche et développement industriel, les sociétés issues de l'essaimage (*spin-outs*) et *start-ups*, et les parcs et incubateurs scientifiques associés à l'université.

L'Université Grenoble Alpes a perçu 1 million € de revenus de licences et 18 millions € de revenus provenant de la recherche industrielle. Elle a été associée à 150 *spin-outs* et *start-ups* ; elle a également soutenu la création d'entreprises par le biais des OPR partenaires.

La contribution de ces activités de valorisation est estimée à 101 millions € de VAB et à 1 000 emplois en Auvergne - Rhône-Alpes.



Tableau 3-2 : impact de l'activité de valorisation de l'Université Grenoble Alpes

	Auvergne - Rhône-Alpes	France	Monde
VAB (en million €)	101	313	454
Emplois	1 000	3 200	4 800

Source: Analyse BiGGAR Economics

Outre les impacts de la formation et de la valorisation, les impacts intentionnels englobent les impacts transverses générés par les dépenses d'investissement, le bénévolat étudiant et les dépenses de tourisme. Ceux-ci génèrent 52 millions € de VAB et 600 emplois dans la région.

3.3 Résumé des impacts intentionnels

Les activités intentionnelles de l'université apportent une contribution économique de 955 millions € de VAB et assurent 2 600 emplois en région Auvergne - Rhône-Alpes. Cela représente 40 % de la contribution économique totale de l'Université Grenoble Alpes.

Tableau 3-3 : impacts intentionnels de l'Université Grenoble Alpes

	Auvergne - Rhône-Alpes	France	Monde
VAB (en million €)	955	1 594	1 900
Emplois	2 600	6 500	9 000

Source: Analyse BiGGAR Economics

4. Impacts opérationnels

Les impacts opérationnels découlent des activités centrales d'emploi de personnel et d'achat des biens et services, ainsi que du travail et des dépenses de la communauté étudiante.

4.1 Impact des activités centrales

L'impact des activités centrales de l'Université Grenoble Alpes comprend son impact direct, l'impact de sa chaîne d'approvisionnement et l'impact des dépenses de son personnel. En 2019, l'université et ses OPR partenaires ont engrangé un revenu total de 830 millions € et employaient 10 800 personnes. Leurs dépenses pour l'achat de biens et services ont été estimées à 193 millions € et leurs de frais de personnel à 594 millions €.

Tableau 4-1 Revenus et dépenses de l'Université Grenoble Alpes

	Université	OPR	Total
Revenus (en million €)	589	241	830
Effectifs (nombre)	8 600	2 200	10 800
Dépenses d'approvisionnement (en million €)	127	65	193
Frais de personnel (en million €)	453	141	594

Source: Analyse BiGGAR Economics (remarque : la somme des chiffres peut ne pas correspondre au total en raison des arrondis.)

Si l'on additionne les impacts économiques de ces activités, on estime que la contribution de l'Université Grenoble Alpes à l'économie régionale par le biais de ses activités centrales est une VAB de 1 milliard € et 14 900 emplois.

Tableau 4-2 : impact des activités centrales de l'Université Grenoble Alpes

	Auvergne - Rhône-Alpes	France	Monde
VAB (en billion €)	1,0	1,5	1,5
Emplois	14 900	19 500	20 500

Source: Analyse BiGGAR Economics

4.2 Impact des étudiants

L'impact des étudiants est généré par les dépenses quotidiennes et les modes de travail des étudiants inscrits à l'université. Seuls les étudiants à plein temps sont



pris en compte, les tendances de dépenses et la contribution au marché du travail des étudiants à temps partiel étant plus influencées par leur travail que par leurs études. L'université compte 53 000 étudiants à plein temps qui dépensent un montant estimé à 301 millions € dans l'économie locale au cours de leurs études.

La contribution économique apportée par les étudiants de l'Université Grenoble Alpes est estimée à 420 millions € de VAB et 5 700 emplois dans la région in Auvergne - Rhône-Alpes.

Tableau 4-3 : impact des étudiants de l'Université Grenoble Alpes

	Auvergne - Rhône-Alpes	France	Monde
VAB (en million €)	420	520	557
Emplois	5 700	6 900	7 300

Source: Analyse BiGGAR Economics

Outre les impacts des activités centrales et des étudiants, les impacts transverses générés par les dépenses d'investissement, le bénévolat étudiant et les dépenses de tourisme font également partie des impacts opérationnels. Ils apportent une contribution de 52 millions € de VAB et 600 emplois dans la région, 82 millions € de VAB et 900 emplois en France, et une VAB de 89 millions € et 900 emplois à travers le monde.

4.3 Résumé des impacts opérationnels

Les activités opérationnelles de l'université génèrent une contribution économique de 1,5 milliard € et assurent 21 200 emplois dans la région Auvergne - Rhône-Alpes. Cela représente 62 % de la contribution totale de l'Université Grenoble Alpes à l'économie de la région.

Tableau 4-4 : impacts opérationnels de l'Université Grenoble Alpes

	Auvergne - Rhône-Alpes	France	Monde
VAB (en billion €)	1,5	2,1	2,2
Emplois	21 200	27 300	28 700

Source: Analyse BiGGAR Economics



5. Impact de transformation et d'héritage

Au-delà de l'impact quantitatif créé par l'université, cette dernière joue un rôle qualitatif important du fait qu'elle favorise la transformation de l'enseignement supérieur en France et en Europe. Elle contribue à renforcer le tissu des communautés et à protéger un capital essentiel pour le bien-être économique et social actuel et futur.

Les universités contribuent généralement au bien-être économique et social, et une université de recherche de grande envergure, telle que l'Université Grenoble Alpes, activement impliquée dans la recherche, l'échange de savoirs et le rayonnement dans la communauté, est un moteur puissant de progrès économique et social. Elle contribue à façonner et transformer les individus et les économies, laissant derrière elle un impact durable et positif pour les futures générations. Cette section décrit les quatre moyens principaux par lesquels l'université génère un impact en matière de transformation et d'héritage.

5.1 Université IdEx

L'Université Grenoble Alpes est une université IdEx, label prestigieux attribué à un petit groupe d'universités activement engagées dans un programme visant à transformer l'enseignement supérieur en France. Les universités IdEx développent et encouragent l'innovation et l'excellence dans des domaines clés tels que l'éducation, les méthodes d'enseignement, la recherche scientifique thématique, les synergies avec d'autres établissements, le transfert de connaissances avec l'industrie, les relations et la visibilité internationales, l'expérience des étudiants et la vie culturelle.

Cette démarche est en train de changer le profil international de l'enseignement supérieur français, apportant visibilité et reconnaissance à la solide réputation des universités du pays. L'objectif à long terme du programme IdEx est de créer des universités capables de rivaliser avec leurs homologues étrangères à un niveau international en termes de visibilité, d'attractivité, d'impact sur les défis scientifiques mondiaux, de recherche, d'innovation et de rayonnement social.

5.2 Initiative des universités européennes

L'Université Grenoble Alpes participe à un projet phare lancé par la Commission européenne en 2019 visant à créer un espace européen d'éducation.



Les universités européennes sont des alliances transnationales qui regroupent des établissements d'enseignement supérieur dans l'intérêt des étudiants, des enseignants et de la société. Ces alliances visent à devenir les universités de demain, en promouvant les valeurs et l'identité européennes et en révolutionnant la qualité, l'attractivité et la compétitivité de l'enseignement supérieur européen. Les universités qui font partie de l'initiative offrent aux étudiants la liberté d'étudier à travers l'Europe et constituent une source d'avantages pour les enseignants et les chercheurs qui pourront mettre leurs savoirs et ressources en commun pour optimiser leur efficacité. Les programmes de financement de l'Union européenne, tels que Science avec et pour la Société (Swafs) qui fait partie du programme Horizon 2020, aident les universités en Europe à partager les résultats de leurs recherches avec un public plus large grâce à des actions de communication.

Elle est membre de l'alliance d'universités européennes Unite! avec six autres universités en Europe. Leur objectif collectif est de créer un réseau d'universités pour l'innovation, la technologie et l'ingénierie.

5.3 Contribution à l'initiative du vivre mieux de l'OCDE (OECD Better Lives Outcomes)

La mesure du bien-être des individus et des progrès des sociétés est l'un des principaux objectifs que poursuit l'OCDE, dont la mission est de promouvoir « de meilleures politiques pour des vies meilleures »³. L'OCDE a créé l'Indice du Vivre Mieux afin de répondre à cet objectif. Cet indicateur est un outil permettant de comparer les pays sur 11 dimensions du bien-être actuels qui contribuent à une vie meilleure en matière de :

- **Conditions de vie matérielles** : logement, revenu et emploi ; et
- **Qualité de vie** : liens sociaux, éducation, environnement, engagement civique, santé, satisfaction à l'égard de la vie, sécurité, et équilibre travail - vie personnelle.

Afin de fournir des ressources pour le bien-être futur, le cadre du bien-être de l'OCDE souligne l'importance de **la construction et de la protection de quatre stocks de capital** : les ressources naturelles, humaines, économiques et sociales dont dépend l'amélioration du bien-être et sa préservation.

L'Université Grenoble Alpes et ses OPR partenaires apportent une contribution importante à ces aspects en :

- offrant des emplois bien rémunérés, de bonne qualité, stables et équitables ;
- dispensant à ses étudiants une éducation dont il est prouvé qu'elle améliore la vie, du fait de son influence favorable sur l'identité personnelle, la santé, la satisfaction à l'égard de la vie et la vitalité des communautés ; et
- menant des programmes de recherche fondamentale et appliquée qui soutiennent les quatre stocks de capital des systèmes socio-économiques et naturels cruciaux pour la pérennité et la résilience du bien-être économique.

³ OECD, 2020, [Better Life Initiative](#)

⁴ <http://www.oecdbetterlifeindex.org/>



À terme, leurs efforts permettront d'améliorer la qualité de la vie des individus et contribueront à répondre aux enjeux mondiaux majeurs de notre temps tels que le changement climatique, les énergies vertes, la santé dans le monde et la technologie numérique.

5.4 Universités et résilience économique

Les universités sont d'une importance capitale pour les économies avancées comme la France, car elles sont le moteur de l'innovation et, par extension, de la croissance économique. Il existe de multiples liens avérés entre l'éducation et le bien-être économique général.

La pandémie de COVID-19 a infligé à l'économie mondiale le choc le plus brutal des temps modernes et, parallèlement, a créé une opportunité rare de reconstruire un avenir économique meilleur. En France, un plan de relance national de 100 milliards € a été annoncé en septembre 2020⁵, dont l'objectif est de retrouver le niveau de PIB de 2019 d'ici 2022. Ce plan vise à renforcer la résilience industrielle du pays et prévoit des mesures pour financer les transitions écologique et numérique, ainsi que des réformes planifiées par l'État pour améliorer la compétitivité, l'attractivité et la productivité de l'économie française.

Dans ce contexte, il convient de reconnaître que les universités peuvent jouer sur le long terme un rôle déterminant pour renforcer la résilience économique, d'une manière durable, équitable et porteuse de transformations. Cette vision est défendue par des responsables politiques influents au niveau international, qui ont identifié l'investissement dans l'éducation et la R&D comme une priorité de la relance budgétaire à long terme, l'éducation et la recherche soutenant à leur tour l'objectif partagé par la plupart des économies avancées⁶ d'une transition verte.

Les universités ont l'occasion de démontrer le rôle capital qu'elles peuvent jouer pour soutenir la reprise économique et renforcer la résilience des économies, notamment en :

- assurant et offrant des emplois de haute qualité ;
- apportant le capital humain et intellectuel nécessaire à la reprise et à la transformation de l'économie ;
- stimulant l'innovation pour les entreprises nouvelles et existantes et le secteur public ;
- réduisant et évitant le chômage des jeunes, prévenant les séquelles à vie pour les personnes sans travail suite à la pandémie ;
- renforçant la résilience des services publics, et plus particulièrement les secteurs de la santé et des services sociaux ;
- soutenant l'objectif de zéro émission nette et la relance verte, en contribuant à fournir le capital intellectuel et humain qui en forme le socle ;
- assurant un leadership dans les économies nationales et régionales, ainsi que dans l'ensemble de la société civile ; et
- reconstruisant la base fiscale afin de contribuer à assurer des recettes fiscales nettes positives qui permettront de financer le coût des aides publiques.

⁵ Ministère de l'Économie, de la Relance et des Finances, 3 septembre 2020, France Relance, communiqué de presse

⁶ Hepburn, C., O'Callaghan, B., Stern, N., Stiglitz, J., et Zenghelis, D. (2020), 'Will COVID-19 fiscal recovery packages accelerate or retard progress on climate change?', Smith School Working Paper 20-02



Les universités ont un rôle capital à jouer dans une économie avancée et plus particulièrement durant une période d'incertitude et de changement comme celle que nous traversons tous actuellement et qui se prolongera dans les années à venir. Pour être pérennes et résilientes, la relance et la transformation économiques doivent se fonder sur le savoir et l'innovation. Le secteur universitaire sera la source principale du capital humain et intellectuel nécessaire pour y parvenir. Au niveau régional, l'Université Grenoble Alpes procure à sa région un niveau important de contrôle sur sa propre destinée économique.

6. Impact économique total

L'Université Grenoble Alpes génère une VAB de 2,4 milliards € et 23 200 emplois dans la région Auvergne – Rhône-Alpes.

Si l'on additionne les impacts décrits dans ce rapport, la contribution annuelle totale de l'Université Grenoble Alpes est la suivante :

- **2,4 milliards € de VAB et 23 200 emplois** apportés à l'économie régionale ;
- **3,6 milliards € de VAB et 32 900 emplois** en France ; et
- **4,0 milliards € de VAB et 36 800 emplois** dans le monde.

L'impact intentionnel de l'université dans la région se monte à environ 1,0 milliard € de VAB, soit 40 % de son impact total. Son impact opérationnel est de 1,5 milliard € de VAB, soit 62 % de son impact régional total⁷.

À cette échelle, chaque euro reçu par l'université se traduit par une VAB de 3 € dans l'économie régionale. Chaque emploi créé directement par l'université génère deux emplois dans la région.

L'impact de l'Université Grenoble Alpes aux niveaux régional, national et mondial réparti par source d'impact est présenté au tableau 6-1.

⁷ La somme des % n'est pas 100 % du fait de la prise en compte d'impacts transverses dans le total de chacune des deux catégories.



Tableau 6-1 : impact économique total de l'Université Grenoble Alpes

	VAB (en million €)		
	Auvergne - Rhône-Alpes	France	Monde
Impact de la formation	801	1 199	1 357
Impact de la valorisation	101	313	454
Impact des activités centrales	1 018	1 454	1 520
Impact des étudiants	420	520	557
Impacts transverses (investissement, bénévolat, tourisme)	52	82	89
Total	2 393	3 568	3 976
Emplois			
Impact de la formation	1 100	2 400	3 300
Impact de la valorisation	1 000	3 200	4 800
Impact des activités centrales	14 900	19 500	20 500
Impact étudiants	5 700	6 900	7 300
Impacts transverses (investissement, bénévolat, tourisme)	600	900	900
Total	23 200	32 900	36 800

Source: Analyse BiGGAR Economics (remarque : la somme des chiffres peut ne pas correspondre au total en raison des arrondis)

L'université génère un impact fiscal de 1,8 milliard € chaque année au bénéfice du Trésor public en France.

BiGGAR Economics, Pentlands Science Park,
Bush Loan Penicuik, Midlothian, Scotland EH26 0PZ

info@biggareconomics.co.uk

biggareconomics.co.uk

© Copyright 2021. BiGGAR Economics Ltd. Tous droits réservés.

